

Indice

Premessa.....	Pag. 2
Sintetica descrizione dei dati sull'utenza straniera entrata in contatto con i servizi della rete provinciale delle dipendenze.....	Pag. 3
1 – Soggetti stranieri segnalati dalle Forze dell'Ordine per violazione articoli 75 e 121 dpr. 309/90.....	Pag. 4
2 – Utenza trattata dai Servizi Accreditati della Provincia di Bergamo.....	Pag. 5
2.1 – Utenza trattata dai Servizi Multidisciplinari Integrati della Provincia di Bergamo anni 2003 – 2004.....	Pag. 5
2.2 – Soggetti trattati dall'Unità Operativa Carcere del Ser.T Bergamo 1 anni 2003 – 2004.....	Pag. 8
2.3 – Soggetti afferiti all'Unità Mobile anni 2003 – 2004.....	Pag. 10
2.4 – Soggetti in trattamento residenziale anni 2003 – 2004.....	Pag. 12
Conclusioni.....	Pag. 13
Allegato A – Alcuni dati dettagliati.....	Pag. 14
Allegato B – Dati suddivisi per Ser.T.....	Pag. 17

PREMESSA

Il presente rapporto, in continuità con il documento "Immigrazioni e dipendenze patologiche – Rapporto anno 2003", vuole costituire uno strumento di lettura rispetto al fenomeno delle dipendenze patologiche riferita alla quota di popolazione straniera che accede ai servizi della rete delle dipendenze (NOP, servizi pubblici e privati accreditati).

Il rapporto è costituito da tre parti:

- La prima (paragrafo 1) analizza le segnalazioni pervenute dalle Forze dell'Ordine alla Prefettura di Bergamo, ai sensi degli articoli 121 e 75 del D.P.R. 309/90, relativamente alla prevalenza dell'utenza straniera tra i soggetti segnalati;
- La seconda (paragrafo 2) presenta i dati aggregati a livello provinciale inerenti l'utenza straniera afferita e/o trattata dai Servizi accreditati provinciali (Ser.T., U.O. Carcere, Unità Mobile, Servizi residenziali provinciali);
- La terza parte, gli allegati, dettaglia i dati precedenti (allegato A) e mostra quelli inerenti i cittadini stranieri in carico ai singoli Ser.T della provincia di Bergamo (allegato B).

I dati inerenti le segnalazioni alla Prefettura sono disponibili per il periodo storico 1996-2004 e permettono un'analisi del trend. I dati riguardanti l'utenza in carico ai Servizi accreditati sono, invece, disponibili solo per il periodo 2003-2004.

Tutti i cittadini stranieri tossicodipendenti o alcolodipendenti, compresi quelli senza permesso di soggiorno, hanno diritto di beneficiare, con la copertura del fondo sanitario, di cure ambulatoriali o residenziali (inserimento in comunità), con garanzia di anonimato. Il trattamento delle dipendenze patologiche è, infatti, incluso nei LEA (livelli essenziali di assistenza) erogati dal Servizio Sanitario Nazionale

A cura di

Elvira Beato
Carlo Fogaroli
Lara Marchesi

Con la collaborazione di
Rosanna Guaiana
Marco Dotti (Cooperativa di Bessimo)

Segreteria dell' Osservatorio delle Dipendenze di Bergamo
Anna Caleca
Sara Mazzoleni

SINTETICA DESCRIZIONE DEI DATI SULL'UTENZA STRANIERA ENTRATA IN CONTATTO CON I SERVIZI DELLA RETE PROVINCIALE DELLE DIPENDENZE (NOP, SER.T., SERVIZI DEL PRIVATO ACCREDITATO).

Segnalazioni ai sensi degli artt. 75 e 121 DPR 309/90 (paragrafo 1)

Si rileva un aumento costante dal 1996 al 2004 dei cittadini stranieri segnalati + 290,6% (a fronte del + 92,6% dell'utenza italiana). I soggetti di origine maghrebina (tab. 1 allegato A) sono coloro che incidono maggiormente nella quota di soggetti stranieri segnalati (con un incremento tra il 1996 e il 2004 pari a +425%).

Soggetti in carico ai Servizi accreditati della provincia di Bergamo (paragrafo 2)

Soggetti in carico ai Ser.T. della provincia di Bergamo (paragrafo 2.1)

L'8,7% dei soggetti in carico ai Ser.T. provinciali è costituito da cittadini stranieri, con un incremento, dal 2003 al 2004, del 31,1% a fronte di un aumento dell'utenza italiana pari del 14,2%.

Tale incremento ha riguardato in modo particolare l'utenza *alcoldipendente*, (+48% tra gli stranieri, +1,2% di utenza italiana e +2,9% di incremento totale).

La tossicodipendenza costituisce, tuttavia, la tipologia di comportamento di addiction maggiormente rappresentata tra gli utenti stranieri, con una percentuale di presenza maggiore sul totale dei soggetti trattati (l'89,2% nel 2004) rispetto a quella italiana (75,5% nel 2004).

Il 95,3% degli stranieri in carico è costituito da cittadini extra-comunitari; tra questi i maghrebini costituiscono la quota maggiore.

Soggetti trattati dall'U.O. Carcere del Ser.T. Bergamo 1 (paragrafo 2.2)

Nel 2004 su tutta l'utenza trattata dall'U.O. Carcere il 34% è costituita da soggetti stranieri (n. 142), provenienti prevalentemente dal Nord Africa (l'83,8% dei soggetti stranieri).

L'utenza straniera trattata dall' U.O. Carcere ha costituito, inoltre, il 37,4% dei soggetti stranieri complessivamente in carico, contro il 6,9% dell'utenza italiana complessivamente trattata nello stesso anno.

Sebbene gli utenti trattati dall'U.O. Carcere siano diminuiti dal 2003 al 2004, tale decremento è stato inferiore per i cittadini stranieri (13,4% vs il 26,7% degli italiani).

Soggetti afferiti all' Unità mobile (paragrafo 2.3)

Dal 2003 al 2004 i contatti con soggetti stranieri sono aumentati, con un incremento maggiore rispetto a quelli con i cittadini italiani (+60% vs +21,7%).

Nell'anno 2004 i soggetti stranieri costituiscono il 13,2% degli utenti complessivamente afferiti all'Unità Mobile, di questi la quota maggioritaria è rappresentata da soggetti provenienti dal Nord Africa (85,7%).

Il numero medio di contatti per singolo soggetto di nazionalità straniera è pari a 8,2, contro 38 per ciascun cittadino italiano.

Soggetti in trattamento residenziale (paragrafo 2.4)

Nel 2004 il ricorso al trattamento residenziale per i soggetti stranieri in carico ai Ser.T. della provincia di Bergamo è stato dell'1,9%, contro l'11,2% degli italiani. Solo nel caso dell'*alcoldipendenza* la percentuale dei soggetti stranieri inseriti in comunità è lievemente superiore rispetto agli italiani.

I soggetti stranieri hanno rappresentato l'1,7% dei soggetti inseriti in comunità.

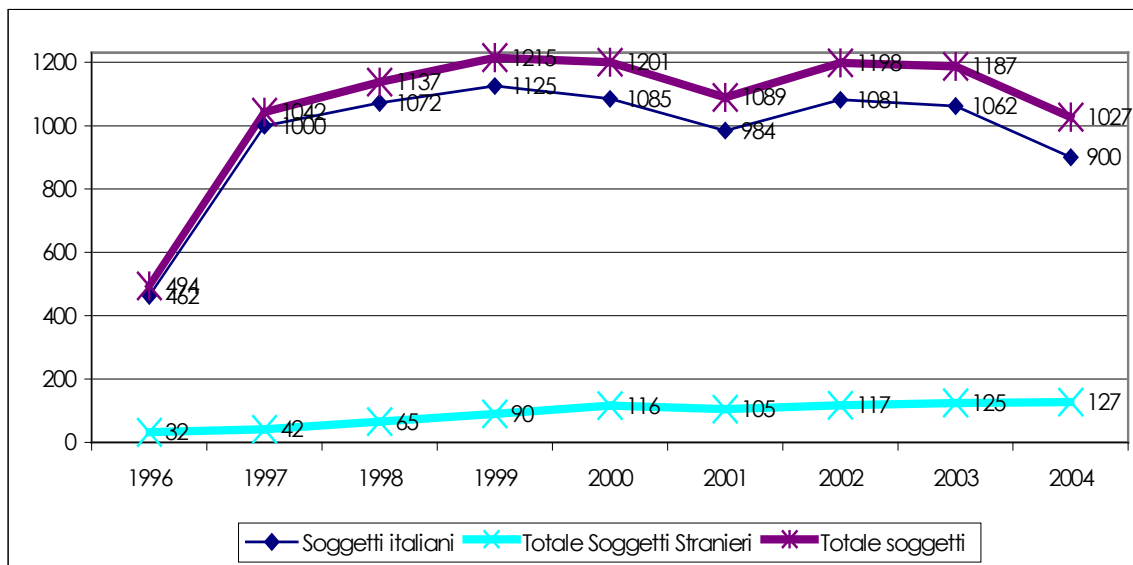
Nei Servizi residenziali accreditati in provincia sono stati trattati, nel 2004, n. 8 soggetti stranieri provenienti in parte dai Ser.T. della provincia ed in parte da Ser.T. extra-provinciali.

1 - Soggetti stranieri segnalati dalle Forze dell'Ordine per violazione Artt. 75 e 121 DPR 309/90

I dati seguenti si riferiscono ai soggetti segnalati dalle Forze dell'Ordine alla Prefettura di Bergamo per uso o detenzione di sostanze stupefacenti illegali.¹

Graf. 1 - Soggetti segnalati in provincia di Bergamo dalle Forze dell'Ordine (Polizia di Stato, Carabinieri e Guardia di Finanza) ai sensi degli artt. 75 e art. 121 D.P.R. 309/90, suddivisi per nazionalità

Valori assoluti - Serie storica 1996 – 2004



Fonte: Prefettura di Bergamo

Il grafico analizza il trend delle segnalazioni nel periodo 1996-2004, mostrando un aumento costante nel tempo dei cittadini stranieri segnalati.

Tab. 1 - Soggetti segnalati in provincia di Bergamo dalle Forze dell'ordine (Polizia di Stato, Carabinieri Guardia di Finanza) per uso e/o detenzione di sostanze stupefacenti (art. 75 e art. 121 D.P.R. 309/90) per anno e nazionalità

Valori assoluti e percentuali di riga - Serie storica 1996 – 2004

Nazionalità	1996		1997		1998		1999		2000		2001		2002		2003		2004		Totale
	N.	%	N.	%	N.	%	N.	%	N.	%	N.	%	N.	%	N.	%	N.	%	
Non nota	0	0	0	0	6	22,2	7	25,9	9	33,3	2	7,4	0	0,0	1	3,7	2	7,4	27
Italiana	462	5,3	1.000	11,4	1.072	12,2	1.125	12,8	1.085	12,4	984	11,2	1.081	12,3	1.062	12,1	890	10,2	8.761
Straniera	32	4,0	42	5,3	59	7,4	83	10,5	107	13,5	103	13,0	117	14,8	124	15,7	125	15,8	792

Fonte: Prefettura di Bergamo

L'incremento dei nuovi soggetti segnalati dal 1996 al 2004 è stato del + 105,8%; riferito alla sola utenza straniera esso è pari a + 290,6% (a fronte del + 92,6% dell'utenza italiana).

I soggetti di origine maghrebina (tab. 1 allegato A) sono coloro che incidono maggiormente nella quota di soggetti stranieri ogni anno segnalati (con un incremento tra il 1996 e il 2004 pari a +425%)

¹ Tutti i dati si riferiscono al numero di soggetti e non, come nel rapporto dello scorso anno, al numero di segnalazioni.

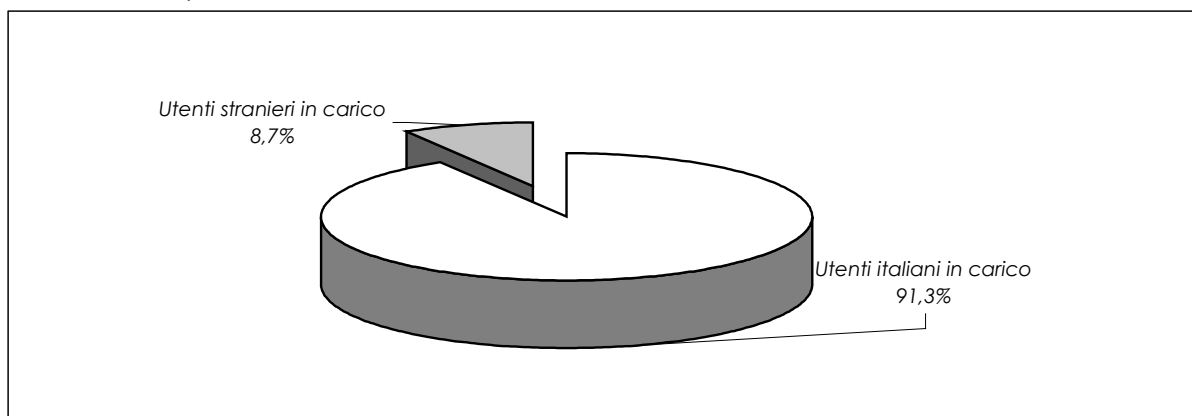
2 – L'utenza trattata dai Servizi accreditati della provincia di Bergamo

2.1 – L'utenza trattata dai Servizi multidisciplinari integrati della provincia di Bergamo - Anni 2003 - 2004

I dati di seguito riportati non sono rilevati dagli ordinari flussi istituzionali (ministeriali e regionali), ma appartengono ad un sistema informativo interno, attivato nel 2003 dall'Osservatorio delle Dipendenze. Il raffronto è pertanto possibile solo per il periodo 2003-2004.

Graf. 2 - Soggetti stranieri in trattamento presso i Ser.T. della provincia di Bergamo, sul totale dell'utenza in carico.

Valori percentuali – Anno 2004



Fonte: A.S.L. di Bergamo – Ser.T.

Il grafico evidenzia come l'8,7% dei soggetti in carico ai Ser.T. provinciali sia costituito da cittadini stranieri.

Il numero di utenti complessivo (italiani + stranieri) è pari a circa 4,3 soggetti ogni 1000 residenti in provincia di Bergamo (dato ISTAT al 1 gennaio 2004), mentre la prevalenza di utenti stranieri è pari a 7,2 soggetti ogni 1000 stranieri regolari e residenti in provincia di Bergamo e a 5,9 soggetti ogni 1000 stranieri presenti (soggetti regolari residenti + regolari non residenti + irregolari stimati dall'Osservatorio Regionale Integrazione e Multiethnicità).²

Tab. 2 - Utenza italiana e straniera in trattamento, suddivisa per tipologia

Valori assoluti e percentuali di colonna – Anni 2003 - 2004

Tipologia	Utenti italiani				Utenti stranieri			
	2003		2004		2003		2004	
	N.	%	N.	%	N.	%	N.	%
Tossicodipendenti	2.592	73,9	2.970	74,2	265	91,4	339	89,2
Alcoidipendenti	654	18,6	662	16,5	25	8,6	37	9,7
Altre dipendenze	261	7,4	372	9,3	0	0,0	4	1,1
Totale	3.507	100,0	4.004	100,0	290	100,0	380	100,0

Fonte: A.S.L. di Bergamo – Ser.T.

La tossicodipendenza costituisce la tipologia di comportamento di addiction maggiormente rappresentata tra gli utenti stranieri (l'89,2% nel 2004) rispetto a quella italiana (75,5% nel 2004). Essa tuttavia presenta un lieve calo nel biennio tra l'utenza straniera (91,4% vs 89,2%) a favore di altre categorie di comportamenti d'addiction.

² Al fine di contestualizzare questi dati si ritiene utile far presente che la percentuale di cittadini stranieri provenienti da paesi a forte pressione migratoria e residenti in provincia di Bergamo al 1 luglio 2004 era pari al 5,2% della popolazione totale residente. La percentuale di stranieri presenti (considerando soggetti residenti, regolari ma non residenti, irregolari) stimata dall'Osservatorio Regionale Integrazione e Multiethnicità alla stessa data è invece pari al 6,1-6,4% della popolazione residente. (tab. 3-6 allegato A)

Tab. 3 - Utenza italiana e straniera in trattamento suddivisa per tipologia, incremento dal 2003 al 2004

Valori assoluti e percentuali di colonna – Anni 2003 - 2004

Tipologia	Utenti italiani			Utenti stranieri		
	2003	2004	Incremento %	2003	2004	Incremento %
Tossicodipendenti	2.592	2.970	14,6	265	339	27,9
Alcoldipendenti	654	662	1,2	25	37	48,0
Altre dipendenze	261	372	42,5	0	4	
Totale	3.507	4.004	14,2	290	380	31,1

Fonte: A.S.L. di Bergamo – Ser.T.

A fronte di un incremento, nel biennio, dell'utenza italiana pari a +14,2%, complessivamente l'utenza straniera è aumentata del 31,1%.

Tale incremento ha riguardato in modo particolare l'utenza *alcoldipendente* (+48% tra gli stranieri, contro +1,2% di utenza italiana). L'incremento dell'utenza *tossicodipendente* straniera nei due anni è stata invece del + 27,9%, contro il +14,6% di quella italiana (+15,8% sull'utenza complessiva – italiana e straniera).

Si evidenzia in sintesi una maggior incremento della domanda tra l'utenza straniera rispetto a quella italiana.

Tab. 4 – Utenza italiana e straniera in trattamento suddivisa per tipologia e sesso

Valori assoluti e percentuali di riga - Anno 2004

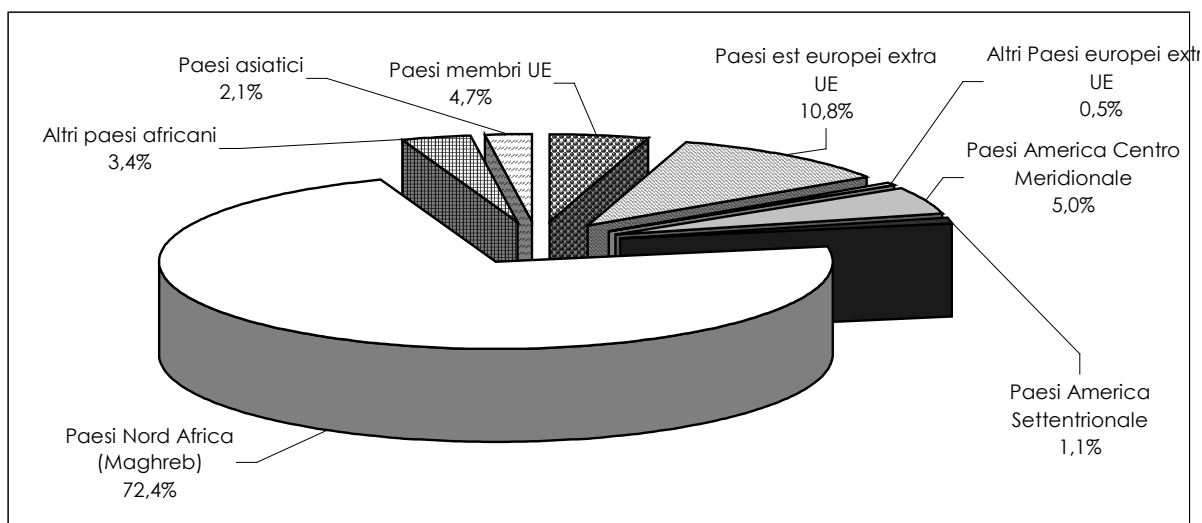
Tipologia	Maschi				Femmine			
	Italiani		Stranieri		Italiane		Straniere	
	N.	%	N.	%	N.	%	N.	%
Tossicodipendenti	2.556	86,1	329	97,1	414	13,9	10	2,9
Alcoldipendenti	503	76,0	31	83,8	159	24,0	6	16,2
Altre Dipendenze	103	27,7	1	25,0	269	72,3	3	75,0
Totale	3.162	79,0	361	95,0	842	21,0	19	5,0

Fonte: A.S.L. di Bergamo – Ser.T.

Si evidenzia complessivamente una maggior prevalenza di soggetti di sesso maschile tra gli utenti stranieri (95,5%) rispetto agli italiani (79 %), in tutte le tipologie di utenza.

Graf. 3 - Paesi di provenienza dei soggetti stranieri in carico ai Ser.T. della provincia di Bergamo

Anno 2004



Fonte: A.S.L. di Bergamo – Ser.T.

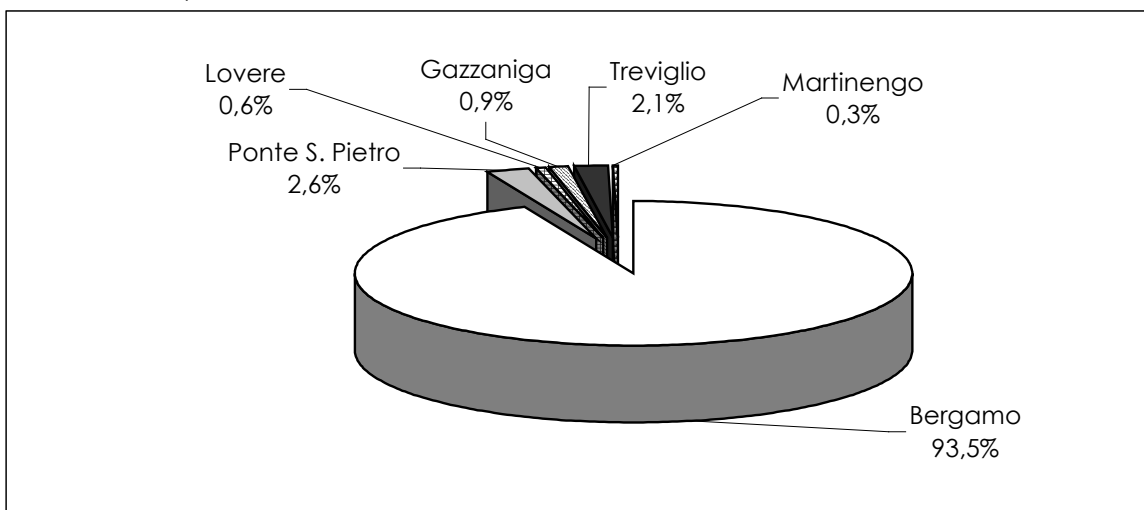
Il grafico evidenzia come il 95,3% degli stranieri in carico sia costituito da cittadini extra-comunitari; tra questi i maghrebini costituiscono la quota maggiore.

La condizione di soggiorno, informazione importante anche in vista della definizione del programma terapeutico, ma non discriminante rispetto all'accesso alla cura, costituisce un dato solo parzialmente rilevato.

I grafici seguenti evidenziano come il 93,5% dell'utenza tossicodipendente straniera e il 59,5% di quella alcoldipendente sia stata trattata dal Ser.T. di Bergamo.

Graf. 4 - Utenti tossicodipendenti stranieri suddivisi per Unità Operativa dei Ser.T.

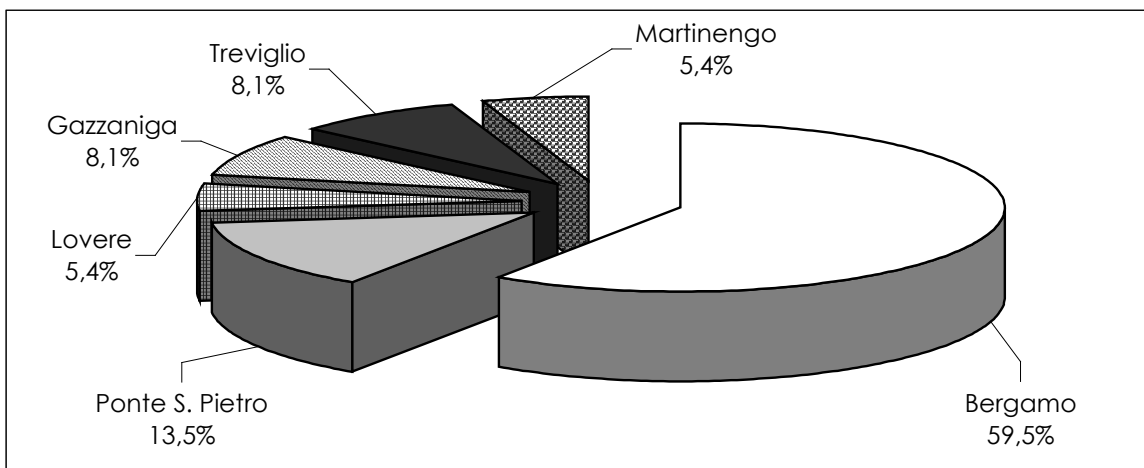
Valori percentuali – Anno 2004



Fonte: A.S.L. di Bergamo – Ser.T.

Graf. 5 - Utenti alcoldipendenti stranieri suddivisi per Unità Operativa dei Ser.T.

Valori percentuali – Anno 2004



Fonte: A.S.L. di Bergamo – Ser.T.

2.2 - Soggetti trattati dall'U.O. Carcere del Ser.T. Bergamo 1 - Anni 2003 - 2004

I dati seguenti dettagliano alcune caratteristiche dell'utenza tossicodipendente e alcolodipendente trattata presso la Casa Circondariale di Bergamo dall'U.O. Carcere.

Tab. 5 - Soggetti tossicodipendenti ed alcolodipendenti, italiani e stranieri, trattati dall'U.O. Carcere

Valori assoluti e percentuali di riga – Anni 2003 - 2004

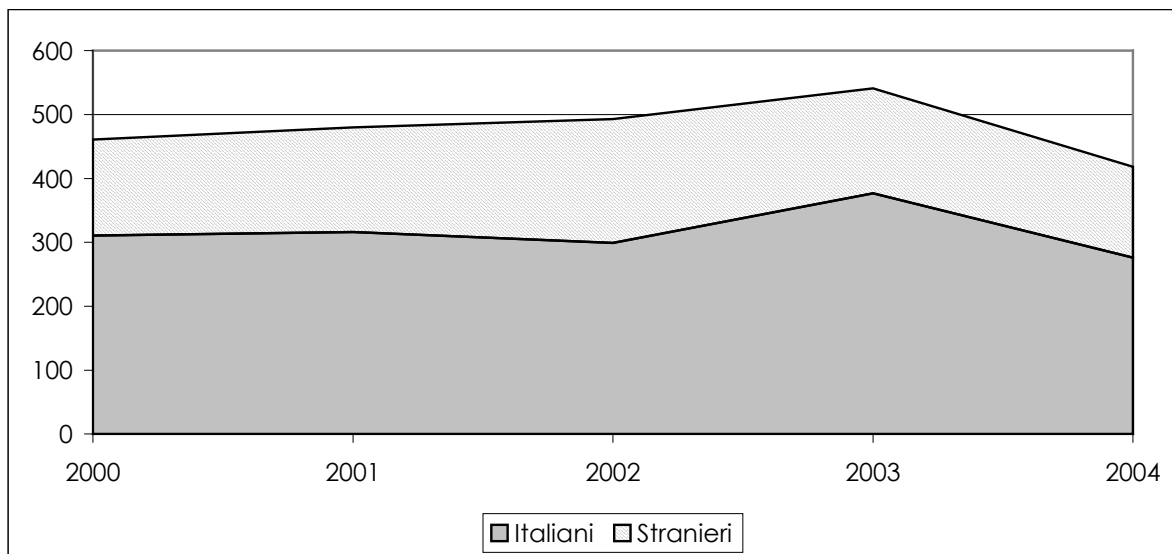
Anno	Totale utenti italiani	Utenti italiani trattati in carcere		Totale utenti stranieri	Utenti stranieri trattati in carcere	
		N.	%		N.	%
2003	3507	377	10,7	290	164	56,55
2004	4004	276	6,9	380	142	37,36

Fonte: A.S.L. di Bergamo - U.O. Carcere

Nel 2004 la percentuale dell'utenza italiana trattata dall'U.O. Carcere ha costituito il 6,9% dell'utenza italiana complessivamente trattata dai Ser.T. Nello stesso anno l'utenza straniera trattata dall' U.O. Carcere è stata del 37,4%.

Graf. 6 - Soggetti tossicodipendenti ed alcolodipendenti, italiani e stranieri, trattati dall'U.O. Carcere

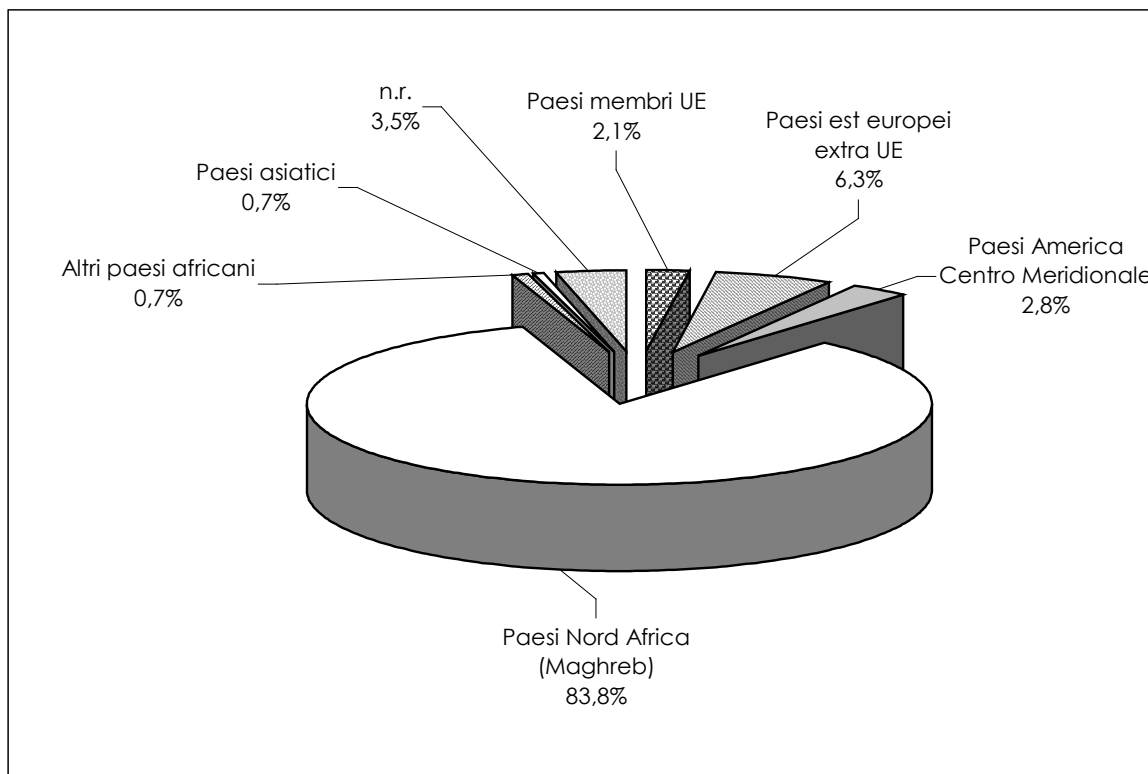
Valori assoluti – Anni 2000 - 2004



Fonte: A.S.L. di Bergamo - U.O. Carcere

Gli utenti trattati dall'U.O. Carcere sono diminuiti dal 2003 al 2004. Tale decremento è stato tuttavia minore per i cittadini stranieri (13,4% vs il 26,7% degli italiani).

Graf. 7 - Paesi di provenienza dei soggetti stranieri detenuti nella Casa Circondariale di Bergamo in carico all'Unità Operativa Carcere
Anno 2004



Fonte: A.S.L. di Bergamo - U.O. Carcere

Sul totale dell'utenza trattata dall'U.O. Carcere il 34% è costituita da soggetti stranieri (n. 142), provenienti prevalentemente dal Nord Africa (l'83,8% dei soggetti stranieri). Tali soggetti costituiscono una percentuale più alta di quella dei cittadini maghrebini in carico complessivamente ai Ser.T. (pari al 72,4%).

2.3 - Soggetti offeriti all' Unità mobile – anni 2003-2004

L'Unità Mobile, gestita dalla Cooperativa di Bessimo in collaborazione con il Ser.T. Bergamo Uno, è un servizio rivolto ad una fascia di utenza che vive in situazioni di marginalità e che non sempre accede ai servizi ambulatoriali.

Le tipologie di prestazioni offerte sono costituite da: counselling sociale e sanitario, distribuzione di materiale sanitario (set per medicazione, naloxone, profilattici, siringhe, ecc), interventi in rete con gli altri enti o strutture pubblici e privati afferenti alla rete della "Bassa Soglia" (dormitori, Centro di Primo Ascolto e Coinvolgimento e altri servizi Caritas, Patronato S. Vincenzo, ecc), terapie farmacologiche. Tutte le tipologie di prestazioni erogate sono garantite anche in anonimato, ad eccezione delle terapie farmacologiche. La rilevazione dei soggetti è quindi possibile solo per coloro che usufruiscono di terapie farmacologiche o che, ricorrendo ad altre prestazioni in modo continuativo, hanno instaurato una relazione d'aiuto con gli operatori dell'Unità Mobile che permette, se non la rilevazione dei dati anagrafici, quanto meno il conteggio del numero di soggetti. Poiché a questo conteggio sfuggono coloro che si rivolgono in modo sporadico all'Unità Mobile, si forniscono di seguito due differenti tipologie di dati:

- Il numero dei contatti (uno stesso soggetto può aver avuto più contatti);
- Il numero dei soggetti offeriti. La rilevazione di questo dato è disponibile solo a partire dal 2004.

Tab. 6 - Contatti avuti dall'Unità Mobile

Valori assoluti e percentuali – anni 2003 – 2004

Anno	Totale contatti	Incremento %	Di cui contatti con soggetti stranieri	Incremento %
2003	13.307	22,7	321	60,1
2004	16.327		514	

Fonte: A.S.L. di Bergamo/ Ser.T. - Unità Mobile Cooperativa di Bessimo

Tab. 7 – Rapporto tra n° contatti e n° di soggetti offeriti, suddivisi per nazionalità italiana e straniera

Valori assoluti – anno 2004

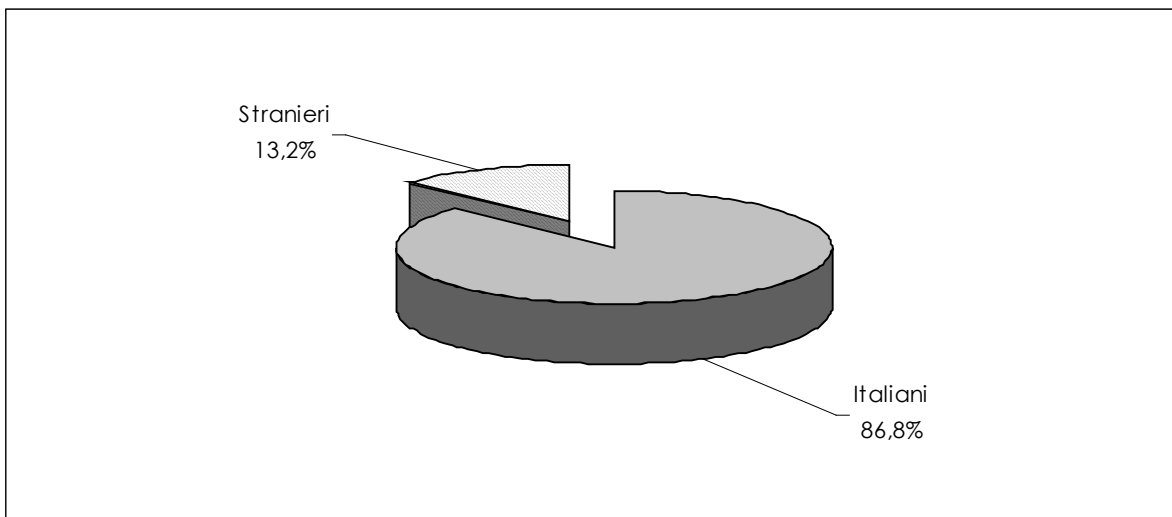
Tipologia	N° contatti	N° soggetti	Numero medio di contatti per soggetto
Italiani	15.813	416	38,0
Stranieri	514	63	8,2
Totale	16327	479	34,0

Fonte: Unità Mobile Cooperativa di Bessimo

I contatti con soggetti stranieri sono aumentati nell'anno 2004 (2,4% vs 3,1%), con un incremento del +60%, contro un aumento del +21,7% riferito ai soggetti italiani.

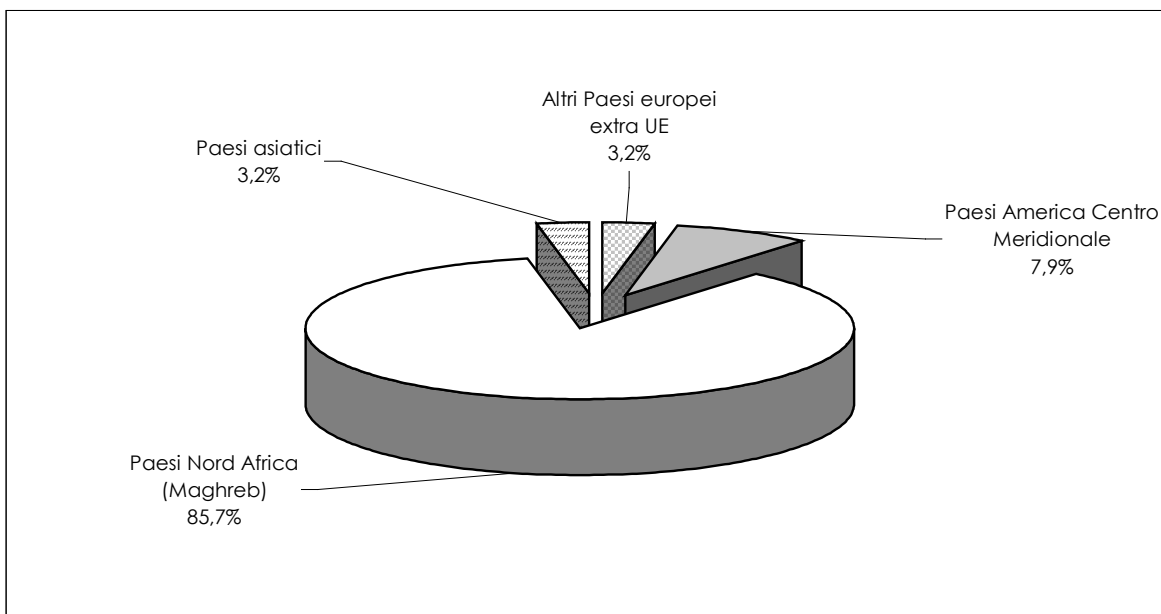
Il numero medio di contatti avuti dai soggetti di nazionalità straniera è pari a 8,2, contro i 38 dei soggetti italiani. Ciò fa ipotizzare, da parte di questa tipologia di utenza, una maggior difficoltà nello stabilire una, seppur precaria, continuità di rapporto con gli operatori. Le ipotesi possono essere diverse: elementi di tipo culturale, maggior diffidenza, minor stabilità logistica, maggiori controlli delle Forze dell'Ordine a loro carico.

Graf. 8 - Soggetti offerti all'Unità Mobile
Valori percentuali – Anno 2004



Fonte: Unità Mobile Cooperativa di Bessimo

Graf. 9 - Paesi di provenienza dei soggetti stranieri offerti all'Unità Mobile
Valori percentuali - Anno 2004



Fonte: Unità Mobile Cooperativa di Bessimo

2.4 - Soggetti in trattamento residenziale – anni 2003 – 2004

Le tabelle 8 e 9 si riferiscono ai cittadini stranieri in carico ai Ser.T. della provincia di Bergamo che hanno usufruito nel 2003 e nel 2004 di un trattamento residenziale, ossia di un inserimento presso una comunità terapeutica accreditata provinciale o extra-provinciale.

Tab. 8 – Soggetti in carico e soggetti in trattamento residenziale, suddivisi per nazionalità italiana e straniera

Valori assoluti – Anni 2003 – 2004

Tipologia	Anno 2003				Anno 2004			
	Soggetti italiani		Soggetti stranieri		Soggetti italiani		Soggetti stranieri	
	In carico	In trattamento residenziale	In carico	In trattamento residenziale	In carico	In trattamento residenziale	In carico	In trattamento residenziale
Tossicodipendenti	2592	361	265	8	2970	355	339	4
Alcolodipendenti	654	62	25	2	662	52	37	3
Totale soggetti	3246	423	290	10	3632	407	376	7

Fonte: A.S.L. di Bergamo – Ser.T.– Archivio nominativo autorizzazione ai trattamenti residenziali e semiresidenziali

Nel 2004 n. 7 soggetti, pari all'1,7% di quelli che hanno usufruito di un trattamento residenziale, sono stranieri.

Tab. 9– Soggetti in carico e soggetti in trattamento residenziale, suddivisi per nazionalità italiana e straniera

Valori assoluti e percentuali di riga – Anno 2004

Tipologia	Soggetti italiani			Soggetti stranieri		
	In carico	In trattamento residenziale	%	In carico	In trattamento residenziale	%
Tossicodipendenti	2970	355	11,9	339	4	1,2
Alcolodipendenti	662	52	7,8	37	3	8,1
Totale soggetti	3632	407	11,2	376	7	1,9

Fonte: Asl di Bergamo – Ser.T. - Archivio nominativo autorizzazione ai trattamenti residenziali e semiresidenziali

Il ricorso al trattamento residenziale per i soggetti stranieri è pari all'1,9%), contro l'11,2% degli italiani. Nel caso dell'alcolodipendenza la percentuale dei soggetti stranieri inseriti in comunità è lievemente superiore a quella degli italiani.

La tabella seguente si riferisce ai soggetti presenti nelle strutture residenziali accreditate della provincia di Bergamo ed inviati sia da Ser.T. provinciali sia extra-provinciali.

Tab. 10 – Soggetti tossicodipendenti ed alcolodipendenti inseriti nelle comunità provinciali

Valori assoluti e percentuali – Anno 2004

Totale soggetti	Di cui soggetti stranieri	%
574	8	1,4

Fonte: Asl di Bergamo – Archivio nominativo autorizzazione ai trattamenti residenziali e semiresidenziali

Conclusioni

Questo rapporto non pretende di fornire una conoscenza esaustiva, né di chiarire le problematiche della domanda di cura proveniente da un settore della popolazione così specifico come quello dei cittadini stranieri. Per raggiungere tale scopo sarebbe necessario poter disporre di una maggior ricchezza di dati e di informazioni, indispensabili per poter effettuare analisi più articolate e approfondite.

Il rapporto, con i dati attualmente a disposizione, si presenta pertanto insufficiente, soprattutto nella capacità di decodificare e tratteggiare le caratteristiche sociali, antropologiche e culturali di questa utenza particolare. Analogamente, esso non può fornire indicazioni rispetto all'eventuale adozione di percorsi e attenzioni specifiche da parte degli operatori nei loro interventi di presa in carico e di cura.

In ogni caso il rapporto rappresenta un tentativo di sistematizzazione dei dati disponibili e mette , in evidenza alcuni aspetti significativi che vale la pena considerare e che possono offrire lo spunto per ulteriori approfondimenti.

Il dato più significativo riguarda la crescente presenza di soggetti stranieri, nel biennio considerato, tra la popolazione offerita o in carico ai Servizi per le Dipendenze della rete provinciale.

Ciò impone una riflessione su due punti fondamentali

1. La difficoltà e la complessità, per servizi e operatori, nella gestione di relazioni e trattamenti con persone con riferimenti linguistici, socio-culturali, religiosi diversi dall'utenza "storica".
2. La sovrapposizione di due condizioni di svantaggio così gravose, quali l'immigrazione e la dipendenza patologica, che rischia di creare una popolazione di soggetti con alti livelli di sofferenza psicofisica e di accentuata marginalità sociale.

Quanto emerso dal presente rapporto indica la necessità di:

1. approfondire la conoscenza e l'analisi del fenomeno dipendenze/immigrazione;
 - l'ausilio del Database Dipendenze (introdotto dal 1 gennaio 2005), che dovrebbe consentire dal prossimo anno di disporre di dati -quanto meno quantitativi - maggiormente dettagliati sia rispetto alle caratteristiche dell'utenza straniera in carico che ai trattamenti e alle prestazioni offerte;
 - un maggiore scambio di dati, informazioni e conoscenze con i servizi della rete provinciale delle dipendenze e della grave marginalità e, in specifico, con quelli che si occupano di immigrazione, ivi compresa la creazione di contatti con gli osservatori provinciali e regionali del settore;
2. cercare di allestire, attraverso momenti di formazione ad hoc, risposte più adeguate ed appropriate a questa tipologia di utenza;
3. definire livelli di integrazione e collaborazione tra i vari servizi della rete dipendenze/immigrazione, al fine di garantire il diritto alla continuità assistenziale attraverso risposte integrate.

Il Dipartimento delle Dipendenze dell'ASL della Provincia di Bergamo, cui competono la formazione e l'aggiornamento degli operatori degli Enti pubblici e privati accreditati, raccolte le esigenze espresse da più parti della rete di intervento, sta progettando di realizzare, nel piano formativo 2006, un corso di formazione specificamente dedicato a quest'area tematica.

Allegato A – Alcuni dati dettagliati

Tab. 1 - Soggetti segnalati in provincia di Bergamo dalle Forze dell'ordine (Polizia di Stato, Carabinieri Guardia di Finanza) ai sensi degli artt. 75 e 121 D.P.R. 309/90, suddivisi per anno e nazionalità

Valori assoluti e percentuali di colonna - Serie storica 1996 - 2004

Nazionalità	Anno								
	1996	1997	1998	1999	2000	2001	2002	2003	2004
Non nota	0	0	6	7	9	2	0	1	2
%	0,0	0,0	0,5	0,6	0,7	0,2	0,0	0,1	0,2
Italiana	462	1.000	1.072	1.125	1.085	984	1.081	1.062	890
%	93,5	96,0	94,3	92,6	90,3	90,4	90,2	89,5	87,5
Paesi membri UE	4	4	10	28	19	23	6	14	11
%	0,8	0,4	0,9	2,3	1,6	2,1	0,5	1,2	1,1
Paesi est Europa extra UE	1	4	5	6	8	11	4	17	11
%	0,2	0,4	0,4	0,5	0,7	1,0	0,3	1,4	1,1
Altri paesi europei extra UE	7	14	8	6	7	3	11	5	5
%	1,4	1,3	0,7	0,5	0,6	0,3	0,9	0,4	0,5
Paesi America centro meridionale	0	2	3	4	6	3	9	8	8
%	0,0	0,2	0,3	0,3	0,5	0,3	0,8	0,7	0,8
Paesi America settentrionale	0	0	1	0	2	0	1	1	0
%	0,0	0,0	0,1	0,0	0,2	0,0	0,1	0,1	0,0
Paesi nord Africa (Maghreb)	16	14	24	24	56	48	67	70	84
%	3,2	1,3	2,1	2,0	4,7	4,4	5,6	5,9	8,3
Altri paesi africani	2	3	5	11	8	12	17	8	4
%	0,4	0,3	0,4	0,9	0,7	1,1	1,4	0,7	0,4
Paesi asiatici	2	1	3	3	1	3	2	1	2
%	0,4	0,1	0,3	0,2	0,1	0,3	0,2	0,1	0,2
Oceania	0	0	0	1	0	0	0	0	0
%	0,0	0,0	0,0	0,1	0,0	0,0	0,0	0,0	0,0
Totale	494	1.042	1.137	1.215	1.201	1.089	1.198	1.187	1.017

Fonte: Prefettura di Bergamo

Tab. 2 - Cittadini stranieri in trattamento presso i Ser.T. provinciali, suddivisi per nazionalità e sesso
Valori assoluti, percentuali di riga e di colonna – Anno 2004

Nazionalità	Sesso				Totale	%
	M		F			
	n.	%	n.	%		
Paesi membri UE	13	72,2	5	27,8	18	4,7
Paesi est europei extra UE	35	85,4	6	14,6	41	10,8
Altri Paesi europei extra UE	1	50,0	1	50,0	2	0,5
Paesi America Centro Meridionale	18	94,7	1	5,3	19	5,0
Paesi America Settentrionale	4	100,0	0	0,0	4	1,1
Paesi Nord Africa (Maghreb)	271	98,5	4	1,6	275	72,4
Altri paesi africani	12	92,3	1	7,7	13	3,4
Paesi asiatici	8	100,0	0	0,0	8	2,1
Totale	362	95,3	18	4,7	380	100,0

Fonte: A.S.L. di Bergamo – Ser.T.

Tab. 3 – Stima dei soggetti presenti in Lombardia ed in provincia di Bergamo, al 1 luglio 2004, provenienti da paesi a forte pressione migratoria (Pfpm)
Valori assoluti e percentuali – Anno 2004

	N minimo	N massimo	Densità per 1000 abitanti minimo	Densità per 1000 abitanti massimo	Confronto con il 2003
Regione Lombardia	633.000	668.000	68,5	72,2	17,0%
Provincia di Bergamo	62.100	64.300	61,9	64,1	/

Fonte: Osservatorio Regionale Integrazione e Multiethnicità – Rapporto 2004 sintesi

Tab. 4 – Stima dei soggetti stranieri presenti al 1 luglio 2004 suddivisi per nazionalità
Valori assoluti e percentuali di riga – Anno 2004

	Est Europa		Asia		Nord Africa		Altri Africa		America Latina		Totale	
	Minimo	Massimo	Minimo	Massimo	Minimo	Massimo	Minimo	Massimo	Minimo	Massimo	Minimo	Massimo
Regione Lombardia	178.000	186.400	143.900	148.900	143.000	148.500	74.400	78.300	93.700	100.000	633.000	662.100
%	28,1	28,2	22,7	22,5	22,6	22,4	11,8	11,8	14,8	15,1	100,0	100,0
Provincia Bergamo	18.700	19.400	7.500	7.800	16.500	17.000	13.500	13.900	5.900	6.300	62.100	64.300
%	30,1	30,2	12,1	12,1	26,6	26,4	21,7	21,6	9,5	9,8	100,0	100,0

Fonte: Osservatorio Regionale Integrazione e Multiethnicità – Rapporto 2004 sintesi

Tab. 5 – Soggetti stranieri residenti in Lombardia ed in provincia di Bergamo, al 1 luglio 2004, provenienti da paesi a forte pressione migratoria (Pfpm)
Valori assoluti – Anno 2004

	Residenti stranieri
Regione Lombardia	473.000
Provincia di Bergamo	52.200

Fonte: Osservatorio Regionale Integrazione e Multiethnicità – Rapporto 2004 sintesi

Tab. 6 – Prevalenza soggetti stranieri residenti sul totale della popolazione bergamasca e stima soggetti stranieri presenti in provincia di Bergamo

Valori assoluti e percentuali di riga – Anno 2004

	Popolazione totale residente	Stranieri residenti	% stranieri residenti	Stima stranieri minima presenti	% stima stranieri presenti	Stima stranieri massima presenti	% stima stranieri presenti
Regione Lombardia	9.246.796	473.000	5,1	633.000	6,9	668.000	7,2
Provincia di Bergamo	1.003.808	52.200	5,2	62.100	6,2	64.300	6,4

Fonte: Osservatorio Regionale Integrazione e Multietnicità – Rapporto 2004 sintesi

Tab. 7 - Cittadini stranieri trattati dall'U.O. Carcere suddivisi per nazionalità

Valori assoluti, percentuali di colonna – Anno 2004

Nazionalità	Totale	%
Paesi membri UE	3	2,1
Paesi est europei extra UE	9	6,3
Altri Paesi europei extra UE	0	0,0
Paesi America Centro Meridionale	4	2,8
Paesi America Settentrionale	0	0,0
Paesi Nord Africa (Maghreb)	119	83,8
Altri paesi africani	1	0,7
Paesi asiatici	1	0,7
n.r.	5	3,5
Totale	142	100,0

Fonte: A.S.L. di Bergamo - U.O. Carcere

Tab. 8 - Cittadini stranieri in trattamento presso l'Unità Mobile suddivisi per nazionalità

Valori assoluti, percentuali di colonna – Anno 2004

Nazionalità	Totale	%
Paesi membri UE	0	0,0
Paesi est europei extra UE	0	0,0
Altri Paesi europei extra UE	2	3,2
Paesi America Centro Meridionale	5	7,9
Paesi America Settentrionale	0	0,0
Paesi Nord Africa (Maghreb)	54	85,7
Altri paesi africani	0	0,0
Paesi asiatici	2	3,2
n.r.	0	0,0
Totale	63	100,0

Fonte: A.S.L. di Bergamo - Unità Mobile

Allegato B - Dati suddivisi per Ser.T.

Struttura complessa: Ser.T. Bergamo UNO

U.O. di Bergamo

Tab. 1 - Utenza straniera sul totale dell'utenza in carico suddivisa per tipologia

Valori assoluti e percentuali di riga – Anno 2004

Tipologia	Utenti totali	Di cui utenti stranieri	%
Tossicodipendenti	1.695	317	18,7
Alcoldipendenti	312	22	7,1
Altre dipendenze	317	4	1,3
Totale	2.324	343	14,8

Fonte: U.O. Bergamo

Tab. 2 - Utenti stranieri suddivisi per tipologia e nazionalità

Valori assoluti – Anno 2004

Nazionalità	Tossicodipendenti	Alcoldipendenti	Altre dipendenze
Paesi membri UE	10	3	1
Paesi est europei extra UE	31	1	1
Altri paesi europei extra UE	2	0	0
Paesi America Centro Meridionale	12	5	1
Paesi America settentrionale	4	0	0
Paesi nord Africa (Maghreb)	247	8	1
Altri Paesi africani	8	2	0
Paesi asiatici	3	3	0
Totale	317	22	4

Fonte: U.O. Bergamo

U.O. di Gazzaniga

Tab. 3 - Utenza straniera sul totale dell'utenza in carico suddivisa per tipologia

Valori assoluti e percentuali di riga – Anno 2004

Tipologia	Utenti totali	Di cui utenti stranieri	%
Tossicodipendenti	357	3	0,8
Alcoldipendenti	90	3	3,3
Altre dipendenze	29	0	0,0
Totale	476	6	1,3

Fonte: U.O. Gazzaniga

Tab. 4 - Utenti stranieri suddivisi per tipologia e nazionalità

Valori assoluti – Anno 2004

Nazionalità	Tossicodipendenti	Alcoldipendenti
Paesi membri UE	0	1
Paesi est europei extra UE	1	2
Paesi nord Africa (Maghreb)	2	0
Totale	3	3

Fonte: U.O. Gazzaniga

U.O. di Lovere

Tab. 5- Utenza straniera sul totale dell'utenza in carico suddivisa per tipologia

Valori assoluti e percentuali di riga – Anno 2004

Tipologia	Utenti totali	Di cui utenti stranieri	%
Tossicodipendenti	140	2	1,4
Alcoldipendenti	38	2	5,3
Altre dipendenze	0	0	0,0
Totale	178	4	2,2

Fonte: U.O. Lovere

Tab. 6 - Utenti stranieri suddivisi per tipologia e nazionalità

Valori assoluti – Anno 2004

Nazionalità	Tossicodipendenti	Alcoldipendenti
Paesi nord Africa (Maghreb)	2	0
Paesi asiatici	0	2
Totale	2	2

Fonte: U.O. Lovere

Struttura complessa: Ser.T. Bergamo DUE

U.O. di Martinengo

Tab. 7 - Utenza straniera sul totale dell'utenza in carico suddivisa per tipologia

Valori assoluti e percentuali di riga – Anno 2004

Tipologia	Utenti totali	Di cui utenti stranieri	%
Tossicodipendenti	306	1	0,3
Alcoldipendenti	80	2	2,5
Altre dipendenze	3	0	0,0
Totale	389	3	0,8

Fonte: U.O. Martinengo

Tab. 8 - Utenti stranieri suddivisi per tipologia e nazionalità

Valori assoluti – Anno 2004

Nazionalità	Tossicodipendenti	Alcoldipendenti
Paesi nord Africa (Maghreb)	1	2
Totale	1	2

Fonte: U.O. Martinengo

U.O. di Ponte San Pietro

Tab. 9 - Utenza straniera sul totale dell'utenza in carico suddivisa per tipologia

Valori assoluti e percentuali di riga – Anno 2004

Tipologia	Utenti totali	Di cui utenti stranieri	%
Tossicodipendenti	403	9	2,2
Alcoldipendenti	97	5	5,2
Altre dipendenze	19	0	0,0
Totale	519	14	2,7

Fonte: U.O. Ponte San Pietro

Tab. 10 - Utenti stranieri suddivisi per tipologia e nazionalità

Valori assoluti – Anno 2004

Nazionalità	Tossicodipendenti	Alcoldipendenti
Paesi membri UE	0	2
Paesi est europei extra UE	0	1
Paesi America centro meridionale	1	0
Paesi nord Africa (Maghreb)	7	1
Altri paesi africani	1	1
Totale	9	5

Fonte: U.O. Ponte San Pietro

U.O. di Treviglio**Tab. 11 - Utenza straniera sul totale dell'utenza in carico suddivisa per tipologia**

Valori assoluti e percentuali di riga – Anno 2004

Tipologia	Utenti totali	Di cui utenti stranieri	%
Tossicodipendenti	408	7	1,7
Alcoldipendenti	82	3	3,7
Altre dipendenze	8	0	0,0
Totale	498	10	2,0

Fonte: U.O. Treviglio

Tab. 12 - Utenti stranieri suddivisi per tipologia e nazionalità

Valori assoluti – Anno 2004

Nazionalità	Tossicodipendenti	Alcoldipendenti
Paesi membri UE	0	1
Paesi est europei extra UE	3	1
Paesi nord Africa (Maghreb)	3	1
Altri paesi africani	1	0
Totale	7	3

Fonte: U.O. Treviglio