

Veneto Lavoro
Osservatorio & Ricerche

LAVORATORI EXTRACOMUNITARI IN VENETO UN QUADRO AGGIORNATO

dicembre 2001

Sommario

1. I RESIDENTI 1991-2000
2. GLI ATTIVI NEL MERCATO DEL LAVORO: CONFRONTO ITALIA-VENETO. UN QUADRO COMPLESSIVO
3. LA DISTRIBUZIONE DEGLI OCCUPATI NEL TERRITORIO VENETO
4. INSERIMENTI NEL MERCATO DEL LAVORO: FLUSSI DI ASSUNZIONI, LIBRETTI DI LAVORO E AUTORIZZAZIONI NEL 2001
5. ISCRITTI AL COLLOCAMENTO AL 30.6.2001
6. RICHIESTE DI AUTORIZZAZIONE: IL GAP TRA PRESENTATE E ACCOLTE

RIFERIMENTI BIBLIOGRAFICI

*a cura di B. Anastasia, D. Maurizio, M. Gambuzza,
L. Ranzato, M. Rasera, P. Rocelli*

1. I RESIDENTI 1991-2000

- negli anni '90 gli stranieri residenti in Veneto sono quasi sestuplicati: da 25.000 al censimento '91 a oltre 140.000 a fine 2000 (tab. 1.1)
- l'incidenza della popolazione straniera sulla popolazione totale è passata in Veneto dallo 0,6% del 1991 al 3,1% attuale (3,6% per i maschi e 2,6% per le femmine)
- la quota di extracomunitari (non Ue) sul totale degli stranieri residenti è aumentata: attualmente è pari al 94%
- la presenza relativa di stranieri e di extracomunitari è nettamente maggiore in Veneto che in Italia: la popolazione regionale è pari al 7,9% di quella nazionale, mentre per la sola componente non Ue la quota è del 10,1% (graf. 1.1)
- il 27% degli stranieri risiede nei capoluoghi di provincia, il 73% negli altri comuni
- i cittadini di Paesi dell'ex Jugoslavia costituiscono la quota più rilevante (sono quasi 28.000); seguono i marocchini (24.000), gli albanesi (14.000), i rumeni (8.500), i ghanesi (quasi 8.000), i cinesi (5.000), i nigeriani (4.600) e i senegalesi (4.300) (tab. 1.2)
- nel 2000 i nati da almeno un genitore straniero hanno rappresentato il 7,3% del totale delle nascite, determinando per la prima volta dopo circa vent'anni un saldo naturale positivo (tab. 1.3)
- il saldo migratorio degli stranieri (provenienti sia dall'estero che da altre regioni italiane) è risultato pari al 75% del saldo migratorio complessivo
- i minorenni costituiscono il 22% della popolazione straniera; rappresentano il 4,3% del totale dei minorenni residenti in Veneto
- la graduatoria delle province venete per incidenza della popolazione straniera residente vede al primo posto Vicenza (4,4%) seguita da Verona (4,0%), Treviso (3,9%), Padova (2,5%), Belluno (2,0%), Venezia (1,7%), Rovigo (1,4%) (tab. 1.4)

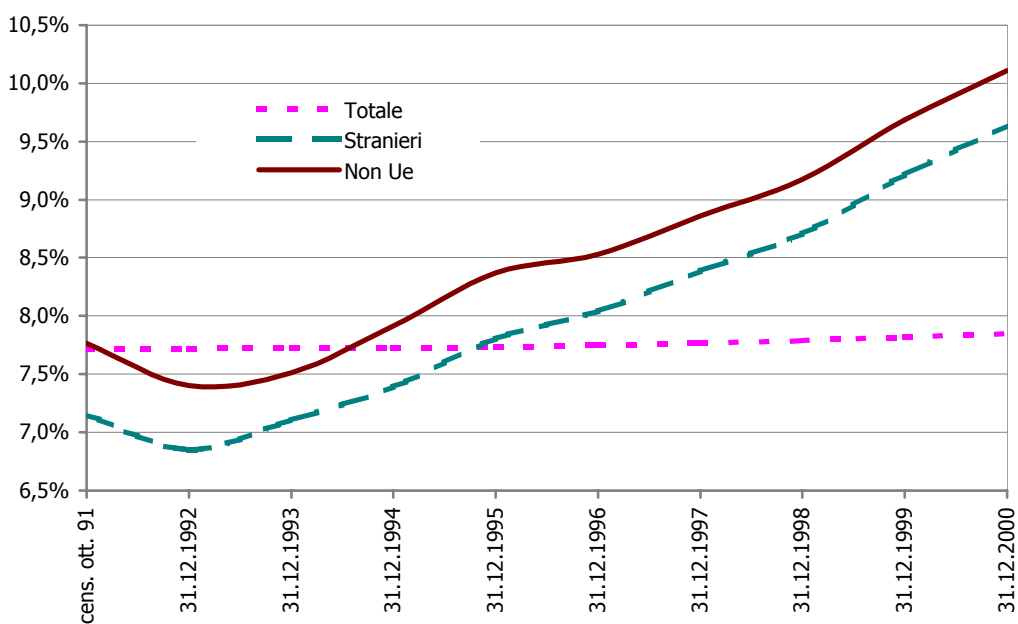
Tab. 1.1 - Veneto. Cittadini stranieri residenti 1991-2000

	Totale	di cui stranieri		di cui: non Ue		Quota Veneto/Italia		
			% su tot.		% su str.	Totale	Stranieri	Non Ue
A. Veneto								
cens. ott. 91	4.380.797	25.471	0,6%	21.384	84,0%	7,7%	7,2%	7,8%
31.12.1992	4.395.263	39.287	0,9%	n.d.	n.d.	7,7%	6,9%	7,4%
31.12.1993	4.415.309	44.700	1,0%	38.217	85,5%	7,7%	7,1%	7,5%
31.12.1994	4.422.290	50.662	1,1%	44.349	87,5%	7,7%	7,4%	7,9%
31.12.1995	4.433.060	57.575	1,3%	51.013	88,6%	7,7%	7,8%	8,4%
31.12.1996	4.452.793	71.102	1,6%	64.078	90,1%	7,7%	8,0%	8,5%
31.12.1997	4.469.156	83.172	1,9%	75.662	91,0%	7,8%	8,4%	8,9%
31.12.1998	4.487.560	97.218	2,2%	89.260	91,8%	7,8%	8,7%	9,2%
31.12.1999	4.511.714	117.045	2,6%	108.708	92,9%	7,8%	9,2%	9,7%
31.12.2000	4.540.853	141.160	3,1%	132.504	93,9%	7,9%	9,6%	10,1%
B. Italia								
cens. ott. 91	56.778.032	356.159	0,6%	275.354	77,3%			
31.12.1992	56.960.300	573.258	1,0%	n.d.	n.d.			
31.12.1993	57.138.489	629.165	1,1%	508.836	80,9%			
31.12.1994	57.268.578	685.469	1,2%	560.552	81,8%			
31.12.1995	57.332.996	737.793	1,3%	609.310	82,6%			
31.12.1996	57.460.977	884.555	1,5%	751.044	84,9%			
31.12.1997	57.563.354	991.678	1,7%	853.756	86,1%			
31.12.1998	57.612.615	1.116.394	1,9%	972.993	87,2%			
31.12.1999	57.679.955	1.270.553	2,2%	1.122.047	88,3%			
31.12.2000	57.844.017	1.464.589	2,5%	1.310.764	89,5%			

* l'incidenza dei cittadini non Ue al 31.12.1992 è stimata

Fonte: elab. Veneto Lavoro su dati Istat

Graf. 1.1 - Popolazione residente: quota Veneto/Italia



Fonte: elab. Veneto Lavoro su dati Istat

Tab. 1.2 - Stranieri residenti in Veneto al 31.12.2000 per cittadinanza

	Valori assoluti			Comp. %		
	Comuni capoluogo di provincia	Altri comuni	Totale	Comuni capoluogo di provincia	Altri comuni	Totale
UE	3.357	5.299	8.656	39%	61%	100%
Albania	2.597	11.751	14.348	18%	82%	100%
ex Cecoslovacchia	361	493	854	42%	58%	100%
ex Jugoslavia	5.661	21.910	27.571	21%	79%	100%
Polonia	352	890	1.242	28%	72%	100%
Romania	2.127	6.333	8.460	25%	75%	100%
Ungheria	83	248	331	25%	75%	100%
ex Urss	662	1.413	2.075	32%	68%	100%
Altri Paesi Europei	271	688	959	28%	72%	100%
Algeria	438	614	1.052	42%	58%	100%
Egitto	164	189	353	46%	54%	100%
Ghana	1.804	6.071	7.875	23%	77%	100%
Marocco	3.127	21.237	24.364	13%	87%	100%
Nigeria	2.598	1.999	4.597	57%	43%	100%
Senegal	703	3.637	4.340	16%	84%	100%
Somalia	382	142	524	73%	27%	100%
Tunisia	988	1.964	2.952	33%	67%	100%
Altri Paesi Africani	1.565	2.704	4.269	37%	63%	100%
Nord America	501	600	1.101	46%	54%	100%
Centro e Sud America	2.465	4.045	6.510	38%	62%	100%
BanglaDesh	706	1.665	2.371	30%	70%	100%
Cina	1.627	3.310	4.937	33%	67%	100%
Filippine	1.626	568	2.194	74%	26%	100%
India	254	2.660	2.914	9%	91%	100%
Pakistan	331	272	603	55%	45%	100%
Sri Lanka	2.380	599	2.979	80%	20%	100%
Vietnam	31	199	230	13%	87%	100%
Altri Paesi dell' Asia e Oceania	1.488	1.011	2.499	60%	40%	100%
Totale non UE	35.292	97.212	132.504	27%	73%	100%
Totale	38.649	102.511	141.160	27%	73%	100%

Fonte: elab. Veneto Lavoro su dati Istat

Tab. 1.3 - Veneto. Dinamica demografica 2000

	Stranieri			Popolazione totale			Incidenza %
	Maschi	Femmine	Totale	Maschi	Femmine	Totale	
Popolazione residente al 1° gennaio	67.012	50.033	117.045	2.198.763	2.312.951	4.511.714	2,6%
Nati vivi	1.638	1.537	3.175	22.206	21.086	43.292	7,3%
Morti	95	50	145	20.926	21.113	42.039	0,3%
Saldo naturale	1.543	1.487	3.030	1.280	-27	1.253	
Isritti da altro comune	21.276	15.442	36.718	73.912	69.446	143.358	25,6%
Cancellati per altro comune	9.420	6.213	15.633	58.406	57.064	115.470	13,5%
Saldo migratorio	11.856	9.229	21.085	15.506	12.382	27.888	
Popolazione al 31 dicembre	80.411	60.749	141.160	2.215.549	2.325.306	4.540.855	3,1%
di cui minorenni	16.667	14.745	31.412	375.396	354.640	730.036	4,3%
quota minorenni	20,7%	24,3%	22,3%	16,9%	15,3%	16,1%	

Fonte: elab. Veneto Lavoro su dati Istat

Tab. 1.4 - Bilancio demografico 2000 per provincia

	Stranieri			Popolazione totale*	Stranieri/ totale
	Maschi	Femmine	Totale		
Belluno					
Popolazione residente al 1° gennaio	1.954	1.714	3.668	211.048	1,7
Nati vivi	35	32	67	1.871	3,6
Morti	1	3	4	2.530	0,2
Iscritti	639	521	1.160	5.539	20,9
Cancellati	349	280	629	4.871	12,9
Popolazione al 31 dicembre	2.278	1.984	4.262	211.057	2,0
di cui minorenni	480	444	924	31.405	2,9
Padova					
Popolazione residente al 1° gennaio	9.879	7.285	17.164	849.592	2,0
Nati vivi	250	215	465	8.002	5,8
Morti	14	4	18	7.560	0,2
Iscritti	3.270	2.398	5.668	26.882	21,1
Cancellati	1.257	861	2.118	23.559	9,0
Popolazione al 31 dicembre	12.128	9.033	21.161	853.357	2,5
di cui minorenni	2.213	1.923	4.136	136.312	3,0
Rovigo					
Popolazione residente al 1° gennaio	1.594	1.226	2.820	243.520	1,2
Nati vivi	40	34	74	1.733	4,3
Morti	2	0	2	2.684	0,1
Iscritti	648	479	1.127	5.766	19,5
Cancellati	335	215	550	5.043	10,9
Popolazione al 31 dicembre	1.945	1.524	3.469	243.292	1,4
di cui minorenni	420	344	764	34.265	2,2
Treviso					
Popolazione residente al 1° gennaio	14.958	10.059	25.017	784.055	3,2
Nati vivi	406	372	778	8.201	9,5
Morti	17	18	35	6.992	0,5
Iscritti	5.390	3.344	8.734	30.713	28,4
Cancellati	2.395	1.455	3.850	22.416	17,2
Popolazione al 31 dicembre	18.342	12.302	30.644	793.561	3,9
di cui minorenni	3.897	3.372	7.269	130.868	5,6
Venezia					
Popolazione residente al 1° gennaio	6.056	5.289	11.345	814.581	1,4
Nati vivi	107	98	205	6.924	3,0
Morti	21	10	31	7.863	0,4
Iscritti	2.132	1.790	3.922	19.789	19,8
Cancellati	851	702	1.553	18.187	8,5
Popolazione al 31 dicembre	7.423	6.465	13.888	815.244	1,7
di cui minorenni	1.403	1.230	2.633	117.612	2,2
Verona					
Popolazione residente al 1° gennaio	15.628	12.482	28.110	821.563	3,4
Nati vivi	348	346	694	8.180	8,5
Morti	19	5	24	7.612	0,3
Iscritti	4.059	3.194	7.253	27.071	26,8
Cancellati	1.792	1.208	3.000	19.701	15,2
Popolazione al 31 dicembre	18.224	14.809	33.033	829.501	4,0
di cui minorenni	3.859	3.528	7.387	136.825	5,4
Vicenza					
Popolazione residente al 1° gennaio	16.943	11.978	28.921	787.355	3,7
Nati vivi	452	440	892	8.381	10,6
Morti	21	10	31	6.798	0,5
Iscritti	5.138	3.716	8.854	27.598	32,1
Cancellati	2.441	1.492	3.933	21.693	18,1
Popolazione al 31 dicembre	20.071	14.632	34.703	794.843	4,4
di cui minorenni	4.395	3.904	8.299	137.795	6,0

* il dato sulla popolazione residente minorile è calcolato al 1° gennaio

Fonte: elab. Veneto Lavoro su dati Istat

2. GLI ATTIVI NEL MERCATO DEL LAVORO: CONFRONTO ITALIA-VENETO. UN QUADRO COMPLESSIVO

Disporre di misure dello stock di forza lavoro extracomunitaria regolarmente attiva (occupata o disoccupata) è assai rilevante per poter valutare l'impatto delle politiche relative alla gestione degli ingressi di extracomunitari sull'ampliamento dell'offerta di lavoro regolare.

A tal fine occorre utilizzare le fonti amministrative quali Ministero degli interni, Inps, Ministero del lavoro, Amministrazioni provinciali e Centri per l'impiego. Comporre un quadro statistico coerente e convincente integrando le informazioni fornite da queste fonti è peraltro operazione assai complessa per le seguenti ragioni:

- le fonti in oggetto sono prioritariamente "attrezzate" per gestire/rilevare i flussi (Ministero dell'interno, Ministero del lavoro); il passaggio a valutazioni di stock è reso problematico soprattutto dalle incertezze nella rilevazione delle "uscite" (ritorni in patria, spostamenti nel territorio o verso altri Paesi dell'Unione europea, conclusione di rapporti di lavoro, scadenza di permessi di soggiorno etc.);
- gli extracomunitari sono una popolazione particolarmente "mobile": ciò rafforza la problematicità del processo di derivazione degli stock dai flussi;
- il dimensionamento di uno stock implica il riferimento puntuale ad una data precisa ed univoca; diverse delle stime disponibili, invece, per ragioni intrinseche alla costruzione della fonte e al conseguente trattamento statistico delle informazioni raccolte, si basano su conteggi che assumono, come momento di osservazione, non una data precisa ma intervalli temporali estesi (es. "soggetti per i quali nell'ultimo mese o nell'ultimo anno è stato versato almeno un contributo").

Proviamo comunque a verificare criticamente lo "stato dell'arte" nella stima della consistenza delle forze di lavoro extracomunitarie in Italia e in Veneto.

2.1. Il quadro conoscitivo a livello nazionale

In tab. 2.1 sono riportati i pezzi principali del puzzle statistico da raccordare nonché le stime più recenti su cui possiamo basarci. Analizziamo i dati disponibili sugli aggregati cruciali:

- a. *popolazione di riferimento*: a fine 2000 gli extracomunitari¹ presenti in Italia con regolare permesso di soggiorno risultavano poco più di 1,2 ml. (tra questi è inclusa una piccola quota, attorno al 5%, di minori²). Poiché il 90% circa dei permessi di soggiorno risulta esplicitamente finalizzato (65%) o compatibile (ricongiungimenti familiari ed altri³: 25%) con l'attività lavorativa, si può stimare che, alla data indicata, le forze di lavoro extracomunitarie regolarmente presenti in Italia oscillavano tra un minimo di 0,8 e un massimo di 1,1 milioni di unità. L'oscillazione dipende sostanzialmente dall'ipotesi relativa alla quota di ricongiungimenti familiari che si traducono in presenza effettiva sul mercato del lavoro. Se gli immigrati regolarmente soggiornanti sono pure regolarmente presenti sul mercato del lavoro, dovremmo rilevare, dalle fonti specifiche, una quantificazione compresa dentro la forchetta enunciata;

1. Va considerato che circa l'8-9% degli extracomunitari proviene da Paesi con elevato tenore di vita (Stati Uniti, Canada, Israele, Svizzera, Giappone).

2. L'incidenza dei minori al 1.1.1999 era pari al 4,6% dei permessi di soggiorno per i cittadini dei Paesi a forte pressione migratoria (40.318 su un totale di 867.684); sul totale dei permessi di soggiorno al 31.12.2000 l'incidenza dei minori era pari al 5,3% (Caritas, 2001, pag. 149). Sul totale dei residenti stranieri, i minori di 18 anni incidono per il 18-19% (Caritas, 2001, pag. 180).

3. Tra cui studio e asilo politico.

b. *occupazione*: si dispone di quattro tentativi organici di stimare l'occupazione extracomunitaria regolare o anche totale (inclusa quindi quella irregolare):

1. le stime condotte nell'ambito della costruzione della contabilità economica nazionale, declinate in termini di unità di lavoro, poiché largamente appoggiate sui dati Inps, giungono a proporre una quota relevantissima di lavoro irregolare, pari al 60% del totale del lavoro extracomunitario, contando anche i clandestini (che peraltro costituiscono una quota modesta, pari al 15%, del lavoro irregolare degli extracomunitari);
2. una stima articolata è stata recentemente proposta da Reyneri (2001) con riferimento a fine 1999/primi 2000. L'Autore tiene conto:
 - a. dei dipendenti delle imprese di industria e servizi come risultanti dagli archivi Inps (contribuenti medi mensili), pari a 193.000⁴ unità;
 - b. dei dipendenti in agricoltura, quasi tutti a tempo determinato;
 - c. dei collaboratori domestici (circa 110.000);
 - d. di lavoratori assicurati presso enti diversi da Inps (stimati in 26.000 unità);
 - e. di altri lavoratori autonomi, dei recenti regolarizzati non ancora rintracciabili negli archivi Inps e degli extracomunitari per i quali vengono versati regolari contributi ma con omissione della quota distintiva dello 0,5%: questo insieme è stimato pari a circa 196.000 unità).

La somma di queste componenti costituisce il lavoro extracomunitario regolare, pari a 585.000 unità. L'Autore quindi stima una componente di 360.000 lavoratori extracomunitari irregolari (oltre un terzo del totale), per la maggior parte regolarmente soggiornanti. Il totale complessivo ci porta poco sotto il milione di soggetti (945.000).

La proposta di Reyneri è interessante perché mira a fornire un ordine di grandezza degli aggregati compatibile con tutte le informazioni disponibili; essa mantiene necessariamente un ampio margine di indeterminatezza, soprattutto perché mette insieme informazioni puntuali, riferite ad una data precisa, e informazioni riferite a diverse finestre temporali (es. i dipendenti agricoli);

3. la stima proposta da Caritas (2001), limitata all'occupazione regolare, è simile a quella di Reyneri per approccio metodologico e per risultati quantitativi ottenuti. Essa propone una quantificazione complessiva intorno alle 650.000 unità: l'incremento, rispetto a Reyneri, è dovuto essenzialmente al diverso riferimento temporale, in questo caso fine 2000. Mentre non si discosta da quella di Reyneri per le varie componenti del lavoro dipendente privato (la base è sempre costituita dalla fonte Inps), originali sono invece la stima di una quota consistente di lavoro parasubordinato (30.000 unità), la quantificazione del lavoro autonomo (86.000 unità) e la stima in circa 116.000 unità delle carenze dei sistemi di rilevazione;
4. poiché i cittadini extracomunitari trovano impiego essenzialmente nel settore privato, sia dipendente che indipendente, la fonte Inps dovrebbe/potrebbe essere l'archivio principale da utilizzare. All'Inps, inoltre, la legge Turco-Napolitano del 1998 ha affidato il compito di costruire l'anagrafe dei lavoratori extracomunitari. I risultati di ricerca finora raggiunti sono al contempo preoccupanti e insoddisfacenti (Inps, 2000; Brambilla, 2000): preoccupanti perché indicherebbero che oltre la metà degli extracomunitari presenti regolarmente per lavoro non sono (non erano) rintracciabili negli archivi Inps⁵; insoddisfacenti

4. Lo stesso aggregato è quantificato da Zanfrini (2001) in 186.163 unità.

5. E i rintracciati non sono nemmeno tutti contribuenti attivi.

perché questo risultato è frutto di un'operazione di link tra archivio del Ministero degli interni e archivio Inps condotta in presenza di gravi limiti strutturali di quest'ultimo (per una disamina dei problemi di ricostruzione dello stock di extracomunitari a partire da Inps cfr. Bragato et al., 2001);

- c. *disoccupazione*: per stimare le forze di lavoro occorre integrare i dati appena considerati sulla domanda di lavoro con quelli sulle persone in cerca di occupazione. Due sono a questo riguardo le fonti disponibili, ambedue - per motivi diversi - da assumere solo come indizi: gli iscritti al collocamento, che a fine 1999 risultavano 219.044 e i permessi di soggiorno concessi per ricerca di lavoro, pari a meno di 100.000 alla fine del 2000.⁶

Osservazioni conclusive

Le divergenze delle fonti originarie, qualche imprecisione nella definizione dello stock da determinare e la necessità di profonde rielaborazioni ed integrazioni sono tutti elementi che concorrono a spiegare la divergenza delle stime finali e la difficoltà, tutt'ora presente, a "far tornare i conti" in maniera soddisfacente.

Un punto va comunque acquisito: ed è la radicale insufficienza delle informazioni finora ottenute lavorando sui dati Inps. Il lavoro di ricerca sugli archivi previdenziali non si può dire né affinato né concluso e i dati finora "filtrati" non possono che essere considerati parziali e provvisori. Nei casi in cui essi sono stati assunti come "la" fonte senza sufficiente discussione critica ed integrazione/correzione con altre informazioni, ci si è avventurati a trarre conseguenze assai frettolose. È il caso di Brambilla (2000) che, esposti i dati Inps, conclude perentoriamente: "si può solo evidenziare che su 1.250.000 stranieri presenti nel nostro Paese quelli che versano tasse e contributi, anche se in modo a volte saltuario, sono circa 390.000, quindi circa il 31%, mentre la quasi totalità degli immigrati beneficia dello Stato sociale" (pag. 460). In effetti i dati Inps, combinati con quelli degli iscritti al collocamento, giustificano due affermazioni:

- a. i cittadini non-Ue presenti regolarmente in Italia, ma irregolarmente utilizzati dal sistema produttivo, si devono valutare nell'ordine delle centinaia di migliaia;
- b. gli extracomunitari disoccupati sono oltre un terzo delle forze di lavoro non Ue (e corrispondono, all'incirca, alle dimensioni del totale dei dipendenti regolari da imprese industriali e di servizi!): ciò significa che gli extracomunitari rappresentano più un costo che un sostegno al Welfare.

Così le incertezze delle statistiche alimentano veri e propri errori di valutazione del fenomeno migratorio.

È in ogni caso disarmante verificare che lo Stato, con le sue articolazioni amministrative, fa tanta fatica a disporre di un'informazione attendibile non sull'ammontare dei clandestini, la cui stima è affetta comprensibilmente da incertezza, ma sul regolare utilizzo nel mercato del lavoro degli extracomunitari regolarmente presenti.

Le proposte che abbiamo commentato di Reyneri e della Caritas portano ragionevolmente a diverse conclusioni, ma è indubbiamente necessario un più serio e massiccio lavoro sugli archivi per raggiungere conclusioni stabili su un argomento, come questo, di straordinaria delicatezza e rilevanza sociale.

6. Sulla validità e sui limiti della fonte "iscritti al collocamento" vedi par. 5. Sui permessi di soggiorno per ricerca di lavoro, bisogna ricordare che essi possono non corrispondere allo status effettivo di una persona ad un dato momento (indicano solo la motivazione originaria del permesso di soggiorno in essere, non necessariamente la condizione attuale).

2.2. Il quadro conoscitivo a livello veneto

Tracciare a livello regionale veneto un quadro informativo analogo a quello italiano è ancora più complesso, perché occorre tener conto, oltre che dei problemi già considerati, anche dei possibili movimenti interregionali della popolazione extracomunitaria. In effetti gli aggregati di riferimento (residenti, presenti con permesso di soggiorno, occupati) sono tra loro più difficilmente raffrontabili.⁷ Allineiamo comunque i dati disponibili (tab. 2.2):

- a. *popolazione di riferimento*: i residenti al 31.12.2000 risultano 132.500; poiché i minori sono attorno al 20%, la popolazione extracomunitaria residente in età lavorativa si aggira sulle 110.000 unità. Ad una valutazione appena maggiore si giunge considerando i dati sui permessi di soggiorno. Questi risultano, alla stessa data, circa 130.000; per stimare il totale dei soggiornanti (presenti) si deve aumentare tale cifra di poco più del 20% (permessi validi non ancora registrati; minori iscritti nei permessi di soggiorno dei genitori), ottenendo un valore pari a 155-160.000 unità. Per stimare il potenziale delle forze di lavoro extracomunitarie si devono sottrarre, oltre ai minori, anche coloro (10%) che usufruiscono di permessi di soggiorno che non prevedono l'accesso al mercato del lavoro. Si ottiene, quindi, una stima della popolazione soggiornante in età lavorativa potenzialmente presente sul mercato del lavoro pari a 115-120.000 unità. Ovviamente i presenti effettivi possono essere di più perché comprensivi di persone che hanno registrato altrove il permesso di soggiorno;
- b. *occupati*:
 - il dato ricavato dall'Inps confrontando i propri archivi con quelli del Ministero degli Interni indicava poco più di 40.000 extracomunitari contribuenti;
 - una più precisa e ragionata rielaborazione delle informazioni Inps svolta recentemente dal Coses (2001) è approdata ad una stima, per il 2000, di poco più di 60.000 occupati "puntuali" nel settore dipendente privato;
 - l'esito di una nostra ricerca condotta sugli archivi Netlabor⁸, conduce alle seguenti quantificazioni:
 - o al 31.12.2000 lo stock di extracomunitari occupati dipendenti in Veneto risultava pari a 64.266 unità, segnando un incremento netto, rispetto alla consistenza registrata alla fine dell'anno precedente (49.181);
 - o aggiungendo domestici si perviene ad una stima complessiva dell'occupazione " puntuale" pari a circa 70.000 unità che diventano 80.000 tenendo conto anche del lavoro autonomo;
 - o nel corso dell'anno altri 24.000 extracomunitari sono stati impiegati per periodi più o meno lunghi;
 - o si superano quindi i 100.000 lavoratori utilizzati nel corso dell'anno;

7. Una stima accurata implicherebbe ad esempio la verifica della corrispondenza tra provincia (Questura) di rilascio del permesso di soggiorno e presenza sul mercato del lavoro. Nel caso veneto, le forze di lavoro extracomunitarie presenti sono accresciute a seguito della mobilità degli extracomunitari all'interno dell'Italia. Secondo la valutazione di Inps (2000), in Veneto la provincia di lavoro coincide con quella del permesso di soggiorno per il 71% degli extracomunitari; nell'Italia meridionale è esattamente l'inverso: la non coincidenza si verifica nel 72,3% dei casi.

8. Tale elaborazione è stata condotta sugli archivi Netlabor dei Centri per l'impiego, archivi "unificati" a livello regionale, esclusivamente a scopo statistico, a cura di Veneto Lavoro. Si tratta di archivi amministrativi che presentano numerosi problemi ai fini di un trattamento a scopo conoscitivo delle informazioni in essi raccolte. È peraltro ragionevole assumere che essi:

- a. restituiscono comunque, con buona approssimazione, un credibile e prudente ordine di grandezza del fenomeno indagato: esistono infatti, al margine, ragioni che si controbilanciano sia di sottostima (i. i dati sono incompleti per 3 Centri per l'impiego su 40; ii. mancata trasmissione da parte dell'Inps delle informazioni relative ai lavoratori domestici; iii. mancato conteggio di eventuali lavoratori extracomunitari presenti continuativamente presso la medesima azienda e quindi assunti prima dell'informatizzazione dei servizi veneti all'impiego avvenuta in gran parte entro il 1995 e il 1996; a questo proposito ricordiamo, peraltro, che secondo Caritas, 2000, pag. 280, i quattro quinti dei lavoratori immigrati risulta contributore all'Inps da meno di cinque anni) - sia di sovrastima, anche delle variazioni rispetto al 1999, attribuibile alla parziale imputazione delle cessazioni in alcuni Centri per l'impiego;
- b. registrano in maniera puntuale l'ampiezza dei movimenti cui un dato stock di lavoratori dà origine.

- c. *persone in cerca di occupazione*: poco più di 14.000 erano gli iscritti al collocamento a fine 1999; sono divenuti circa 18.000 a fine 2000: di questi il 14% risulta regolarmente occupato alla data del 31.12 e pertanto gli iscritti senza lavoro sono circa 15.000 (alla stessa data i soggiornanti in possesso di permesso di soggiorno per ricerca di lavoro erano 6.600); 8.000 sono al 31.12. gli iscritti al collocamento che nell'anno non sono stati mai occupati;

Osservazioni conclusive:

- a. l'ammontare di forze lavoro extracomunitarie "puntuali" al 31.12. 2000 può essere cifrato in circa 95.000 unità (80.000 occupati e 15.000 iscritti al collocamento);
- b. l'ammontare di forze di lavoro extracomunitarie utilizzate nel corso del 2000 può essere stimato pari a circa 112.000 unità (104.000 occupati per periodi più o meno lunghi e 8.000 iscritti al collocamento che non hanno mai lavorato)

Queste nostre stime dello "stock" di occupati presenti portano a quantificazioni che si avvicinano decisamente ai dati disponibili sulle forze di lavoro potenziali come calcolate sulla base dei soggiornanti e dei residenti regolari. Se ne ricava che il "tasso di regolarità" dei lavoratori extracomunitari regolarmente presenti è indubbiamente superiore (il che non significa soddisfacente) a quanto usualmente indicato sulla base delle informazioni ricavabili da Inps.

Nota sulle caratteristiche degli occupati extracomunitari dipendenti del settore privato in Veneto al 31.12.2000 (esclusi i lav. domestici):

- gli occupati nell'industria manifatturiera superano il 50%; i servizi valgono un altro 25%; il 20% rimanente è appannaggio di agricoltura e costruzioni;
- le donne sono circa 15.000, vale a dire qualcosa in meno di un quarto del totale (23,4%);
- ben il 28,6% ha fatto la sua comparsa nel mercato del lavoro veneto nel 2000 mentre una quota importante (22,2%) è presente nel mercato del lavoro regionale da prima del '96;
- per quanto riguarda la distinzione per nazionalità, in testa troviamo gli ex jugoslavi, seguiti dai marocchini, albanesi e rumeni;
- circa la tipologia di rapporto contrattuale, si osserva una tendenza analoga a quella segnalata per la manodopera italiana: in ingresso il rapporto a tempo determinato contraddistingue il 50% dei contratti di lavoro ma l'evoluzione successiva attesta una significativa stabilizzazione. Infatti, il 71,5% degli extracomunitari occupati al 31.12.2000 ha in essere un rapporto di lavoro a tempo indeterminato, il 19% è a tempo determinato, il resto lavora con contratti di apprendistato e formazione lavoro.⁹

9. Nel 2000 è divenuto rilevante anche l'utilizzo del lavoro interinale: i lavoratori non Ue coinvolti sono stati 5.353, pari a quasi il 22% del totale dei lavoratori interinali (24.560). Cfr. in proposito Veneto Lavoro, 2001.

Tab. 2.1 - Italia. Immigrati e mercato del lavoro. Quadro generale: stime a confronto

	Fonte statistica	Elaborazioni	Data di riferimento	1999	2000
A. LA POPOLAZIONE DI RIFERIMENTO					
Popolazione residente non Ue	Anagrafi comunali	Istat	31.12.	1.122.047	1.310.764
Permessi di soggiorno in essere	Ministero Interni	Istat*	31.12.	1.194.792	1.236.354
di cui: per lavoro				766.213	
per ricong.				302.900	
B. LE FORZE DI LAVORO					
B1. IN CERCA DI OCCUPAZIONE					
Iscritti al collocamento	Ministero del lavoro	Ministero del lavoro	31.12.	219.044	n.d.
Permessi di soggiorno per ricerca di lavoro	Ministero interni	Caritas (2001)	31.12.		91.040
B2. OCCUPATI					
Stima Baldassarini					
Unità di lavoro regolari	Istat	Baldassarini (2001)		364.000	
Unità di lavoro irregolari			569.000		
di cui: clandestini			84.000		
Totale			933.000		
Stima Reyneri					
Dipendenti industria	Inps	Reyneri (2001)		97.000	
Dipendenti edilizia			24.000		
Dipendenti servizi			72.000		
Dipendenti agricoltura			60.000		
Lavoro domestico			110.000		
Lavoratori assicurati presso altri enti			26.000		
Altri (autonomi; dip. evasori dello 0,5%; regolarizzati recenti)			196.000		
Soggiornanti regolari, irregolari sul lavoro			245.000		
Soggiornanti illegali, irregolari sul lavoro			115.000		
Totale			945.000		
Stime Caritas (lavoratori regolari)					
Dip. da imprese agricoltura-industria-servizi	Inps	Caritas (2000; 2001)	medie mensili	193.029	225.890
Dip. agricoli, con almeno un versamento			52.076	61.280	
Lav. domestici, con almeno un versamento			114.182	130.000	
Lav. autonomi, con almeno un versamento				86.929	
Lav. parasubordinati, con almeno un vers.				30.000	
Stima carenze sistemi di registrazione				115.901	
Totale				650.000	
Casellario Inps					
Lavoratori extracomunitari contribuenti	Inps	Brambilla (2000); Inps (2000); Caritas (2001)			398.703
Non ancora contribuenti					431.836
Totale					830.539

* Il dato del 2000 è quello fornito dal Ministero degli Interni, prima della revisione Istat

Fonte: elab. Veneto Lavoro

Tab. 2.2 - Veneto. Immigrati e mercato del lavoro. Quadro generale: stime a confronto

	Fonte statistica	Elaborazioni	Data di riferimento	1999	2000	
A. LA POPOLAZIONE DI RIFERIMENTO						
Popolazione residente non Ue	Anagrafi comunali	Istat	31.12.	108.708	132.536	
Permessi di soggiorno in essere	Ministero Interni	Istat*	31.12.	116.661	129.940	
di cui: per lavoro				74.423	83.204	
per ricong.				35.046	39.744	
B. LE FORZE DI LAVORO						
B1. IN CERCA DI OCCUPAZIONE						
Iscritti al collocamento	Amm.ni prov.li	Veneto Lavoro	31.12.	14.101	17.826	
di cui: regolarmente occupati					2.415	
di cui: non hanno mai lavorato nell'anno					8.015	
Permessi di soggiorno per ricerca di lavoro	Ministero interni	Caritas (2001)	31.12.		6.585	
B2. OCCUPATI						
Stima Coses - occupazione regolare						
Dipendenti industria-servizi con quota 0,5%	Inps	Coses (2001)	dicembre	41.088	54.200	
Stima omissione 0,5%				8.312		
Dip. agricoli a tempo ind. con almeno un vers.				871	900	
Domestici con almeno un vers.				5.200	6.000	
Totale dipendenti privati al 31.12				55.471	61.100	
Dip. agricoli a tempo determinato				5.060	6.000	
Autonomi con un versamento nell'anno				1.526		
Stima Veneto Lavoro - occupazione regolare						
Occupati dipendenti da imprese	Amm.ni prov.li	Veneto Lavoro	31.12	49.181	64.266	
di cui: dipendenti da imprese artigiane	Ebav, 2001				15.800	
Lavoratori domestici	Inps				5.218	6.500
Totale					54.399	70.766
Altri dip. con rapporti di lavoro nell'anno	Amm.ni prov.li				24.075	
Lavoratori autonomi	Infocamere	Caritas (2001)	luglio		10.000	
(Imprese con titolari nati all'estero)						14.820
(Imprese artigiane con titolari non Ue)						3.350
Casellario Inps						
Lavoratori extracomunitari contribuenti	Inps	Brambilla (2000)			40.346	

* Il dato del 2000 è quello fornito dal Ministero degli Interni, prima della revisione Istat

Fonte: elab. Veneto Lavoro

3. LA DISTRIBUZIONE DEGLI EXTRACOMUNITARI OCCUPATI NEL TERRITORIO VENETO

Gli occupati dipendenti calcolati al 31.12.2000 sono stati suddivisi per sistema locale del lavoro e per settore (tab. 3.1). Le maggiori concentrazioni in Veneto risultano:

- a. Verona, con oltre 8.000 addetti, di cui la metà nel terziario
- b. Arzignano, con oltre 5.000 addetti, in gran parte (3.300) nel settore della concia
- c. Treviso, con 4.800 addetti (terziario, meccanico)
- d. Vicenza, con 4.500 addetti (terziario, meccanico)
- e. Conegliano, con 3.400 addetti (meccanica)
- f. Venezia, con 3.200 addetti (terziario)
- g. Montebelluna, con 3.000 addetti (meccanica, calzature)
- h. Castelfranco Veneto, con 2.700 addetti (meccanica)
- i. Cittadella, con 2.300 addetti (meccanica)
- l. Oderzo, con 2.200 addetti (mobilio).

Con un livello di occupati superiore alle 1.000 unità si trovano pure i sistemi locali di Lonigo, Schio, Tiene, Valdagno e Pieve di Soligo.

Quanto alle nazionalità (tab. 3.2) le maggiori risultano:

- a. ex jugoslavi (oltre 13.000) (Vicenza, Arzignano, Treviso)
- b. marocchini (quasi 11.000) (Verona, Montebelluna, Treviso, Padova)
- c. albanesi (6.600) (Treviso, Verona, Conegliano, Padova e Oderzo)
- d. rumeni (5.000) (Verona, Castelfranco Veneto, Cittadella, Oderzo).

Dei 64.000 extracomunitari occupati, il 20% proviene da migrazioni interne all'Italia. Per diversi sistemi locali del lavoro (soprattutto turistici) tale quota sale fino a sfiorare il 40% (tab. 3.3).

In tab. 3.4. i sistemi locali del Veneto sono stati riportati secondo l'ordine decrescente di una stima del tasso di occupazione degli extracomunitari (esclusi domestici e lav. autonomi), calcolato sui residenti.

Mediamente il tasso di occupazione è pari al 49%: è dunque superiore a quello della popolazione locale. La differenziazione territoriale appare assai rilevante: si va da quote dell'80% per i sistemi locali industriali della pedemontana (Arzignano, Conegliano, Cittadella) a quote inferiori al 30% per diversi sistemi locali del Polesine e della Bassa Veneta.

Meno accentuata ma comunque significativa è la differenziazione del tasso di occupazione (sempre esclusi domestici e lav. autonomi) per nazionalità (tab. 3.5): si va dal 99% del Bangladesh (sopra il 60% sono pure polacchi, senegalesi, indiani e vietnamiti) a quote inferiori al 40% per ungheresi, russi, somali, sudamericani, filippini e cingalesi. Assai significativa è la differenza tra maschi e femmine: per i primi il tasso di occupazione è pari al 64%, per le seconde è al 27% (qui incide la non considerazione, nei nostri dati, del lavoro domestico).

Tab. 3.1 - Veneto. Lavoratori dipendenti extracomunitari occupati al 31.12.2000 per sistema locale del lavoro e settore

		agro-alimentare	tessile-abbigliamento	concia e cuoio	calzature	legno e mobilio	lav. miner.non metall.	lav. marmo	ind. meccaniche	altre manifatturiere	costruzioni-estrattive	terziario	dato non disponibile	Totale
172	Rovereto	1	8	0	0	0	0	0	6	0	0	4	2	21
176	Bovolone	417	10	0	8	57	6	2	53	6	53	158	0	770
177	Castagnaro	6	2	0	0	7	1	0	17	0	15	3	0	51
178	Cerea	118	2	0	0	67	2	0	6	2	13	38	1	249
179	Isola della Scala	461	30	0	14	9	6	0	67	20	43	135	0	785
180	Legnago	67	2	0	0	6	5	0	71	14	44	40	0	249
181	Malcesine	1	0	0	0	0	0	0	0	0	9	41	0	51
182	S. Bonifacio	38	39	17	2	55	13	8	189	29	163	234	0	787
183	S.Giovanni L.	5	13	132	19	1	10	0	4	0	24	24	0	232
184	S.Ambrogio V.	40	30	0	6	13	6	247	68	13	54	351	12	840
185	Verona	1.014	296	26	200	134	64	195	852	230	882	4.215	7	8.115
186	Arzignano	20	85	3.309	1	41	29	130	935	199	150	261	1	5.161
187	Asiago	9	0	0	0	1	0	1	0	0	11	38	3	63
188	Bassano del Grappa	91	154	39	21	567	65	21	1.089	269	227	552	3	3.098
189	Lonigo	236	132	415	7	24	16	46	533	150	207	227	3	1.996
190	Marostica	5	19	0	8	7	25	2	62	37	76	45	0	286
191	Schio	39	202	2	17	22	103	43	660	88	140	208	0	1.524
192	Thiene	36	258	12	8	100	74	6	632	234	269	274	9	1.912
193	Valdagno	30	63	214	26	39	15	14	303	119	137	62	1	1.023
194	Vicenza	90	201	43	60	85	131	13	1.156	570	648	1.490	69	4.556
195	Agordo	2	2	0	0	1	0	0	79	11	8	102	0	205
196	Belluno	11	10	0	0	18	19	6	268	47	94	192	0	665
197	Cortina	0	0	0	0	0	0	0	4	0	11	182	2	199
198	Feltre	15	16	0	0	4	2	1	78	8	30	54	0	208
199	Pieve d'Alpago	15	29	0	0	9	0	0	60	15	21	17	0	166
200	Pieve Cadore	1	0	0	0	1	0	1	200	0	10	42	0	255
201	S.Stefano C.	2	0	0	0	1	0	0	5	1	0	12	0	21
202	Castelfranco V.	94	329	15	76	173	58	10	989	140	416	330	37	2.667
203	Conegliano	187	88	1	17	484	109	3	1.584	230	294	380	11	3.388
204	Montebelluna	124	241	2	517	181	107	3	631	253	369	504	10	2.942
205	Oderzo	52	18	0	12	797	81	2	347	469	162	277	6	2.223
206	Pieve di Soligo	93	78	0	14	409	3	6	665	86	173	155	5	1.687
207	Treviso	130	343	1	110	237	221	17	1.034	229	650	1.789	3	4.764
208	Vittorio V.	38	78	0	13	108	8	7	268	47	94	131	0	792
209	Cavarzere	4	22	1	4	0	1	0	14	1	18	5	0	70
210	Portogruaro	16	4	0	0	59	4	0	51	4	76	131	0	345
211	S.Donà di Piave	59	12	0	1	59	1	2	178	22	156	422	4	916
212	Venezia	86	105	3	109	60	55	3	485	83	408	1.763	8	3.168
213	Cittadella	172	261	99	46	121	96	10	604	235	335	361	21	2.361
214	Este	13	22	0	1	14	7	1	21	22	52	31	1	185
215	Monselice	34	21	0	4	9	0	0	62	19	61	65	24	299
216	Montagnana	11	22	2	0	85	8	1	13	0	26	20	1	189
217	Padova	59	127	12	97	99	25	9	665	183	265	1.210	817	3.568
218	Adria	7	12	0	0	0	0	2	25	1	9	14	0	70
219	Badia Polesine	44	15	1	3	9	1	0	47	1	38	39	0	198
220	Castelmassa	16	5	0	4	4	5	0	33	5	8	7	0	87
221	Porto Tolle	11	5	0	2	0	3	1	52	0	19	32	0	125
222	Rovigo	21	35	2	0	23	3	0	77	11	59	82	0	313
223	Trecenta	15	4	3	1	9	0	1	4	15	3	13	0	68
224	Latisana	6	1	0	0	0	1	0	2	6	9	135	0	160
267	Ferrara	9	15	1	1	0	0	0	3	4	30	27	0	90
0	Non classificabili	10	3	4	2	3	2	1	13	7	17	35	6	103
	Veneto	4.081	3.469	4.356	1.431	4.212	1.391	815	15.264	4.135	7.086	16.959	1.067	64.266

Fonte: elab. Veneto Lavoro su dati Netlabor/Amministrazioni provinciali del Veneto - Cpi

Tab. 3.2 - Veneto. Lavoratori dipendenti extracomunitari occupati al 31.12.2000 per sistema locale del lavoro e nazionalità

		Albania	ex Jugoslavia	Romania	Altri Europa	Marocco	Ghana	Senegal	Nigeria	Altri Africa	America	Cina	Bangladesh	Altri Asia e Oceania	Totale
172	Rovereto	1	2	2	3	10	0	0	0	1	1	1	0	0	21
176	Bovolone	47	181	60	137	281	3	4	9	20	9	11	0	8	770
177	Castagnaro	17	0	3	3	22	0	0	1	4	0	0	0	1	51
178	Cerea	6	115	10	3	91	1	0	3	4	7	5	0	4	249
179	Isola della Scala	40	106	59	73	140	58	47	108	41	16	18	1	78	785
180	Legnago	8	14	19	45	103	7	7	25	8	1	1	1	4	249
181	Malcesine	13	5	3	12	6	2	0	0	4	3	0	0	3	51
182	S. Bonifacio	82	117	45	48	251	31	32	25	60	29	17	10	40	787
183	S.Giovanni L.	23	28	6	1	56	11	5	2	2	3	1	0	94	232
184	S.Ambrogio V.	54	123	90	41	147	139	1	8	66	70	32	12	57	840
185	Verona	492	948	799	530	1.395	571	192	654	663	488	343	27	1.013	8.115
186	Arzignano	254	1.197	77	38	326	875	244	57	312	52	19	773	937	5.161
187	Asiago	23	13	11	4	2	1	0	0	6	2	0	1	0	63
188	Bassano del G.	251	713	258	70	574	329	300	78	234	119	58	7	107	3.098
189	Lonigo	255	447	44	27	494	149	191	33	80	20	11	145	100	1.996
190	Marostica	35	97	21	4	48	8	7	5	18	11	11	6	15	286
191	Schio	110	512	74	23	198	125	99	16	92	44	34	144	53	1.524
192	Thiene	116	665	69	20	299	205	79	22	135	48	17	172	65	1.912
193	Valdagno	86	335	18	16	89	143	27	23	44	22	17	57	146	1.023
194	Vicenza	348	1.393	191	108	474	279	154	118	501	220	110	241	419	4.556
195	Agordo	57	71	13	12	12	1	0	3	3	14	15	1	3	205
196	Belluno	136	274	18	49	50	4	5	6	19	47	19	1	37	665
197	Cortina	38	53	1	8	44	0	0	0	18	22	3	2	10	199
198	Feltre	39	71	7	13	40	6	3	3	4	12	4	0	6	208
199	Pieve d'Alpago	25	82	2	13	18	3	0	1	4	7	6	0	5	166
200	Pieve Cadore	36	78	3	11	65	0	0	1	13	17	20	0	11	255
201	S.Stefano C.	6	4	0	3	4	0	0	0	0	1	0	0	3	21
202	Castelfranco V.	219	442	489	52	516	216	207	65	135	63	182	14	67	2.667
203	Conegliano	450	787	221	137	460	294	389	119	188	88	84	36	135	3.388
204	Montebelluna	218	508	235	74	826	85	162	47	155	103	443	3	83	2.942
205	Oderzo	436	388	460	50	225	49	243	63	68	49	24	4	164	2.223
206	Pieve di Soligo	166	377	77	36	435	37	88	14	86	62	64	206	39	1.687
207	Treviso	602	942	175	124	810	104	154	132	647	329	376	137	232	4.764
208	Vittorio V.	151	195	48	65	77	16	48	38	56	45	25	1	27	792
209	Cavarzere	23	4	4	2	13	0	0	7	1	3	10	0	3	70
210	Portogruaro	82	113	13	24	20	6	11	6	32	12	6	0	20	345
211	S.Donà di Piave	156	237	56	47	140	2	71	32	32	40	29	41	33	916
212	Venezia	400	462	192	141	350	13	107	179	237	206	239	226	416	3.168
213	Cittadella	240	396	470	57	340	166	148	108	202	45	69	9	111	2.361
214	Este	34	26	16	5	71	1	2	3	5	8	9	1	4	185
215	Monselice	61	43	22	10	94	1	1	33	15	8	4	0	7	299
216	Montagnana	49	20	7	3	99	1	3	0	2	1	4	0	0	189
217	Padova	444	333	528	115	731	16	74	324	340	128	192	63	280	3.568
218	Adria	19	12	2	6	22	0	0	1	2	1	3	1	1	70
219	Badia Polesine	38	14	12	13	77	0	1	6	8	5	5	0	19	198
220	Castelmassa	22	1	9	1	32	0	4	1	4	3	1	0	9	87
221	Porto Tolle	23	47	4	10	20	0	0	5	1	5	2	2	6	125
222	Rovigo	81	22	25	40	30	0	3	21	15	10	52	2	12	313
223	Trecenta	6	2	1	3	39	0	3	0	1	4	7	0	2	68
224	Latisana	28	82	3	13	9	1	0	0	14	6	0	0	4	160
267	Ferrara	29	10	9	2	9	0	1	1	4	3	20	0	2	90
0	Non classificabili	5	29	2	3	22	8	4	2	9	6	3	1	9	103
										0	0			0	
	Veneto	6.580	13.136	4.983	2.348	10.706	3.967	3.121	2.390	4.632	2.525	2.626	2.348	4.904	64.266

* Esclusi i macedoni

Fonte: elab. Veneto Lavoro su dati Netlabor/Amministrazioni provinciali del Veneto - Cpi

Tab. 3.3 - Veneto. Lavoratori dipendenti extracomunitari occupati al 31.12.2000 per sistema locale del lavoro e mobilità geografica

	Treviso	Venezia	Belluno	Padova	Vicenza	Verona	Rovigo	Totale regionale	Altro Nordest	Nordovest	Centro Italia	Lazio	Sud	dato mancante	Totale
172 Rovereto	0	1	0	1	2	15	0	19	2	0	0	0	0	0	21
176 Bovolone	0	0	0	2	6	708	4	720	2	13	6	3	26	0	770
177 Castagnaro	0	0	0	5	0	33	9	47	0	1	1	1	1	0	51
178 Cerea	0	0	0	2	3	231	2	238	1	2	3	1	4	0	249
179 Isola della Scala	2	0	2	3	5	656	1	669	3	58	15	6	34	0	785
180 Legnago	2	0	1	13	4	190	2	212	3	11	6	4	13	0	249
181 Malcesine	1	0	0	0	0	40	1	42	3	2	1	0	3	0	51
182 S. Bonifacio	10	6	2	8	54	578	0	658	13	39	11	21	44	1	787
183 S.Giovanni L.	0	1	0	4	42	125	0	172	4	13	4	20	19	0	232
184 S.Ambrogio V.	2	4	0	4	2	728	0	740	5	47	18	12	18	0	840
185 Verona	59	29	11	52	115	6.573	6	6.845	88	534	142	129	369	8	8.115
186 Arzignano	15	4	3	27	3.041	346	2	3.438	40	202	120	664	692	5	5.161
187 Asiago	1	0	0	1	51	0	0	53	0	4	1	1	3	1	63
188 Bassano del G.	653	20	23	140	1.588	17	5	2.446	49	97	95	91	305	15	3.098
189 Lonigo	10	10	1	106	982	501	2	1.612	17	83	41	113	128	2	1.996
190 Marostica	9	1	0	5	206	5	0	226	5	7	16	8	24	0	286
191 Schio	12	3	1	8	1.083	18	2	1.127	8	72	37	129	148	3	1.524
192 Thiene	16	4	3	25	1.383	34	5	1.470	25	78	24	141	171	3	1.912
193 Valdagno	5	2	0	10	714	44	3	778	10	43	17	84	88	3	1.023
194 Vicenza	31	29	4	189	3.265	95	5	3.618	51	183	72	240	366	26	4.556
195 Agordo	2	15	105	2	2	2	0	128	26	8	6	5	26	6	205
196 Belluno	25	7	556	5	7	1	0	601	14	6	6	10	26	2	665
197 Cortina	9	12	105	1	1	1	3	132	21	10	10	6	19	1	199
198 Feltre	9	0	157	2	6	0	0	174	11	3	3	2	14	1	208
199 Pieve d'Alpago	7	2	141	0	1	1	0	152	2	1	4	2	5	0	166
200 Pieve Cadore	4	0	207	0	1	0	0	212	19	7	3	1	12	1	255
201 S.Stefano C.	1	0	14	0	1	0	0	16	4	0	0	0	1	0	21
202 Castelfranco V.	1.342	68	26	675	104	12	6	2.233	33	84	76	59	171	11	2.667
203 Conegliano	2.371	61	30	22	40	20	6	2.550	187	124	100	114	303	10	3.388
204 Montebelluna	2.136	25	86	49	54	30	5	2.385	52	135	137	64	161	8	2.942
205 Oderzo	1.386	128	4	14	19	12	3	1.566	177	91	64	141	167	17	2.223
206 Pieve di Soligo	1.163	14	180	18	12	4	4	1.395	13	46	22	125	85	1	1.687
207 Treviso	3.353	180	26	79	40	25	12	3.715	98	135	117	152	545	2	4.764
208 Vittorio V.	616	13	12	7	8	2	0	658	38	19	10	18	48	1	792
209 Cavarzere	3	29	0	23	2	0	5	62	0	3	2	2	0	1	70
210 Portogruaro	21	210	1	6	4	2	0	244	61	14	6	11	9	0	345
211 S.Donà di Piave	124	577	5	19	8	1	0	734	40	30	22	31	55	4	916
212 Venezia	267	1.954	10	286	30	21	16	2.584	37	121	86	143	157	40	3.168
213 Cittadella	122	14	3	1.572	291	14	15	2.031	36	61	48	43	141	1	2.361
214 Este	2	3	0	130	6	12	12	165	1	5	2	3	9	0	185
215 Monselice	7	6	0	222	6	11	12	264	3	9	3	4	14	2	299
216 Montagnana	0	0	0	150	5	12	10	177	3	3	0	1	5	0	189
217 Padova	105	188	11	2.557	110	46	20	3.037	30	93	87	97	203	21	3.568
218 Adria	0	3	0	2	1	0	43	49	0	2	12	1	5	1	70
219 Badia Polesine	0	2	0	31	1	5	129	168	0	2	9	6	7	6	198
220 Castelmasa	0	0	0	1	0	7	56	64	1	16	4	0	2	0	87
221 Porto Tolle	0	12	0	2	0	3	90	107	0	0	7	2	3	6	125
222 Rovigo	5	8	0	8	3	1	236	261	3	15	20	3	9	2	313
223 Trecenta	0	0	0	1	1	1	49	52	0	6	5	2	2	1	68
224 Latisana	6	107	2	0	2	0	0	117	18	13	4	1	4	3	160
267 Ferrara	0	0	0	5	0	1	70	76	0	2	10	0	2	0	90
0 Non classificabili	18	10	0	4	51	14	6	103	0	0	0	0	0	0	103
Veneto	13.932	3.762	1.732	6.498	13.363	11.198	857	51.342	1.257	2.553	1.515	2.717	4.666	216	64.266

Fonte: elab. Veneto Lavoro su dati Netlabor/Amministrazioni provinciali del Veneto - Cpi

Tab. 3.4 - Veneto. Tasso di occupazione dei residenti extracomunitari per sistema locale del lavoro. Dati al 31.12.2000

		Occupati dipendenti	Residenti	Tasso di occupazione
197	Cortina	199	187	106,4%
186	Arzignano	5.161	6.322	81,6%
224	Latisana	160	196	81,6%
203	Conegliano	3.388	4.213	80,4%
195	Agordo	205	258	79,5%
213	Cittadella	2.361	3.077	76,7%
179	Isola della Scala	785	1.106	71,0%
205	Oderzo	2.223	3.172	70,1%
202	Castelfranco V.	2.667	4.150	64,3%
204	Montebelluna	2.942	4.630	63,5%
207	Treviso	4.764	7.759	61,4%
176	Bovolone	770	1.314	58,6%
199	Pieve d'Alpago	166	294	56,5%
191	Schio	1.524	2.839	53,7%
192	Thiene	1.912	3.614	52,9%
196	Belluno	665	1.271	52,3%
188	Bassano del G.	3.098	5.945	52,1%
206	Pieve di Soligo	1.687	3.266	51,7%
189	Lonigo	1.996	3.952	50,5%
208	Vittorio V	792	1.717	46,1%
194	Vicenza	4.556	10.168	44,8%
221	Porto Tolle	125	293	42,7%
201	S.Stefano C.	21	50	42,0%
193	Valdagno	1.023	2.455	41,7%
185	Verona	8.115	19.490	41,6%
200	Pieve Cadore	255	638	40,0%
190	Marostica	286	725	39,4%
187	Asiago	63	168	37,5%
178	Cerea	249	665	37,4%
211	S.Donà di Piave	916	2.447	37,4%
212	Venezia	3.168	8.534	37,1%
184	S.Ambrogio V.	840	2.531	33,2%
216	Montagnana	189	570	33,2%
180	Legnago	249	754	33,0%
182	S. Bonifacio	787	2.425	32,5%
214	Este	185	588	31,5%
183	S.Giovanni L.	232	761	30,5%
267	Ferrara	90	296	30,4%
210	Portogruaro	345	1.163	29,7%
217	Padova	3.568	12.798	27,9%
215	Monselice	299	1.098	27,2%
198	Feltre	208	764	27,2%
177	Castagnaro	51	189	27,0%
218	Adria	70	262	26,7%
220	Castelmassa	87	326	26,7%
222	Rovigo	313	1.219	25,7%
172	Rovereto	21	82	25,6%
219	Badia Polesine	198	814	24,3%
223	Trecenta	68	291	23,4%
181	Malcesine	51	220	23,2%
209	Cavarzere	70	438	16,0%
	Veneto	64.266	132.504	48,5%

Fonte: elab. Veneto Lavoro su dati Netlabor/Amministrazioni provinciali del Veneto - Cpi

Tab. 3.5 - Veneto. Stima del tasso di occupazione dei residenti extracomunitari per cittadinanza. Dati al 31.12.2000

	Occupati dipendenti			Stranieri residenti			Tasso di occupazione		
	maschi	femmine	totale	maschi	femmine	totale	maschi	femmine	totale
Albania	5.226	1.354	6.580	8.472	5.876	14.348	61,7%	23,0%	45,9%
ex Cecoslovacchia	157	252	409	274	580	854	57,3%	43,4%	47,9%
ex Jugoslavia	9.780	3.356	13.136	16.229	11.342	27.571	60,3%	29,6%	47,6%
Polonia	446	459	905	452	790	1.242	98,7%	58,1%	72,9%
Romania	3.456	1.527	4.983	4.568	3.892	8.460	75,7%	39,2%	58,9%
Ungheria	63	62	125	101	230	331	62,4%	27,0%	37,8%
ex Urss	368	401	769	694	1.381	2.075	53,0%	29,0%	37,1%
Altri Paesi dell'Europa	84	56	140	465	494	959	18,1%	11,3%	14,6%
Algeria	826	45	871	846	206	1.052	97,6%	21,8%	82,8%
Egitto	162	4	166	248	105	353	65,3%	3,8%	47,0%
Ghana	2.934	1.033	3.967	4.748	3.127	7.875	61,8%	33,0%	50,4%
Marocco	9.258	1.448	10.706	15.531	8.833	24.364	59,6%	16,4%	43,9%
Nigeria	1.569	821	2.390	2.569	2.028	4.597	61,1%	40,5%	52,0%
Senegal	2.992	129	3.121	3.743	597	4.340	79,9%	21,6%	71,9%
Somalia	86	59	145	230	294	524	37,4%	20,1%	27,7%
Tunisia	1.275	96	1.371	2.105	847	2.952	60,6%	11,3%	46,4%
Altri Paesi dell'Africa	1.590	489	2.079	2.512	1.757	4.269	63,3%	27,8%	48,7%
Nord America	93	72	165	596	505	1.101	15,6%	14,3%	15,0%
Centro e Sud America	912	1.448	2.360	1.775	4.735	6.510	51,4%	30,6%	36,3%
BanglaDesh	2.273	75	2.348	1.760	611	2.371	129,1%	12,3%	99,0%
Cina	1.708	918	2.626	2.654	2.283	4.937	64,4%	40,2%	53,2%
Filippine	330	371	701	824	1.370	2.194	40,0%	27,1%	32,0%
India	1.809	134	1.943	1.896	1.018	2.914	95,4%	13,2%	66,7%
Pakistan	299	5	304	437	166	603	68,4%	3,0%	50,4%
Sri Lanka	908	171	1.079	1.644	1.335	2.979	55,2%	12,8%	36,2%
Vietnam	89	58	147	94	136	230	94,7%	42,6%	63,9%
Altri Asia & Oceania	524	206	730	1.385	1.114	2.499	37,8%	18,5%	29,2%
TOTALE	49.217	15.049	64.266	76.852	55.652	132.504	64,0%	27,0%	48,5%

Fonte: elab. Veneto Lavoro su dati Netlabor/Amministrazioni provinciali del Veneto - Cpi

4. INSERIMENTI NEL MERCATO DEL LAVORO: FLUSSI DI ASSUNZIONI, NUOVI LIBRETTI DI LAVORO E AUTORIZZAZIONI NEL 2001

Assunzioni in aumento sia assoluto che relativo (tab. 4.1.1, tab. 4.1.2, tab. 4.1.3; graf. 4.1)

- le assunzioni di lavoratori extracomunitari in Veneto sono passate da un volume di poco superiore alle 10.000 annue (dati 1991-1994) a oltre 70.000 nel 2000, con un significativo incremento nella fase più recente (la variazione nel 2000 è stata di +35% rispetto all'anno precedente), trainato dagli esiti della regolarizzazione avviata nel 1998;
- l'incidenza delle assunzioni di extracomunitari sul totale delle assunzioni è salita dal 4,0% del 1993 al 13,6% del 2000;
- il trend di crescita tende a coinvolgere, pur in maniera differenziata, tutti i settori. Nel 2000 quasi il 50% delle assunzioni di lavoratori extracomunitari è attribuibile al grande fabbisogno espresso dall'industria manifatturiera; se aggiungiamo il 9% del settore delle costruzioni otteniamo, per il complesso del settore secondario, un valore vicino al 60%. Seguono poi il comparto dei servizi (30%) e, infine, l'agricoltura (10%), anch'essa ormai fortemente dipendente, nelle lavorazioni stagionali, dalla disponibilità di manodopera extracomunitaria;
- nell'anno in corso, secondo i dati Inail aggiornati al 6 dicembre, le assunzioni degli extracomunitari in Veneto avrebbero una consistenza analoga a quella dell'anno precedente (intorno alle 70.000 unità a fine anno) e un'incidenza sulle assunzioni totali compresa tra il 14 e il 15%, di poco superiore dunque a quella rilevata per il 2000;
- è particolarmente interessante osservare, sempre dai medesimi dati Inail, l'evidente "specializzazione" delle tre regioni del Nordest per quanto riguarda le assunzioni di lavoratori extracomunitari: esse in effetti rappresentano il 14,3% delle assunzioni totali in Italia, ma per quanto riguarda la componente extracomunitaria la loro incidenza è pari al 24,3%;
- i dati delle assunzioni registrati dai Centri per l'impiego indicano un volume di assunzioni (al 30 giugno, con esclusione della provincia di Belluno) superiore alle 40.000 unità; si tratterebbe di un incremento assai consistente rispetto all'analogo dato del primo semestre 2000 (era allora poco sotto le 30.000 unità); anche scontando un rallentamento nella seconda parte dell'anno, a consuntivo si registrerà una dimensione del volume di assunzioni ancora crescente; quanto all'incidenza sulle assunzioni totali, questi dati indicano un peso medio degli extracomunitari pari al 17% (22% per i maschi e 10% per le femmine)

Nuovi libretti di lavoro: riduzione rispetto al 2000, incremento della quota dovuta ai riconingimenti familiari (tab. 4.2.1, tab. 4.2.2; graf. 4.2)

- i nuovi libretti di lavoro rilasciati dalle Direzioni provinciali del lavoro sono stati nei primi nove mesi del 1991 pari a 8.300 (manca il dato di Padova per il secondo e terzo trimestre). Su base annua nel 2001 il numero di libretti rilasciati dovrebbe risultare inferiore a quello dell'anno precedente (16.000) in quanto si sono esauriti gli effetti della regolarizzazione avviata nel 1998 e non si sono ampliate le quote;

- per converso risulta cresciuta la quota di libretti di lavoro rilasciati a seguito di ricongiungimento familiare: erano il 18% nel 2000, sono stati il 27% nei primi nove mesi del 2001. Osservando questo dato per provincia esso oscilla tra il 25% di Verona e il 46% di Vicenza (sempre in testa a questo riguardo), mentre non allineato risulta il dato di Treviso, sia per il 2000 che per il 2001

Autorizzazioni: stabilità del numero, riduzione della quota a tempo indeterminato (tab. 4.3.1, tab. 4.3.2; graf. 4.3.1, graf. 4.3.2)

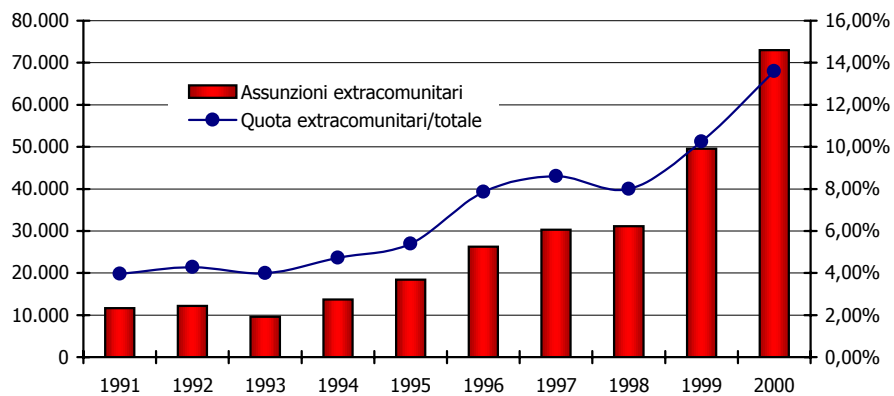
- le autorizzazioni nei primi 9 mesi del 2001 sono state circa 8.500: è una dimensione che non si dovrebbe incrementare di molto, stante il fatto che le quote, soprattutto per lavoro a tempo indeterminato, sono “esaurite”
- ciò significa che a livello complessivo la dimensione delle autorizzazioni per il 2001 risulterà del tutto analoga a quella registrata nel 2000, con una consistente riduzione però per le autorizzazioni a tempo indeterminato mentre quelle per il lavoro stagionale e per il tempo determinato sono cresciute;
- a livello provinciale sono diminuite le autorizzazioni concesse a Treviso, mentre sono cresciute quelle assegnate a Venezia.

Tab. 4.1.1 - Assunzioni 1991-2000

	1991	1992	1993	1994	1995	1996	1997	1998	1999	2000
Assunzioni totali	294.810	284.725	239.772	290472	342275	334320	352.616	389.461	483.571	536.706
Assunzioni extracomunitari	11.677	12.184	9.569	13.721	18.438	26.266	30.317	31.113	49.542	73.001
Quota extracomunitari/totale	3,96%	4,28%	3,99%	4,72%	5,39%	7,86%	8,60%	7,99%	10,25%	13,60%

Fonte: elab. Veneto Lavoro su dati Ministero del lavoro - Amministrazioni provinciali per l'impiego

Graf. 4.1 - Assunzioni di extracomunitari in Veneto, 1992-2000



Tab. 4.1.2. - Flussi di assunzione per Centro per l'impiego. Primo semestre 2001*

	Totale			Totale extracomunitari			Quota extracomunitari/totale		
	maschi	femmine	totale	maschi	femmine	totale	maschi	femmine	totale
Rovigo	2.930	2.142	5.072	271	85	356	9,2%	4,0%	7,0%
Adria	2.793	3.709	6.502	118	54	172	4,2%	1,5%	2,6%
Badia Polesine	1.606	1.557	3.163	230	98	328	14,3%	6,3%	10,4%
ROVIGO	7.329	7.408	14.737	619	237	856	8,4%	3,2%	5,8%
Affi	736	746	1.482	79	59	138	10,7%	7,9%	9,3%
Bovolone	2.105	1.915	4.020	816	603	1.419	38,8%	31,5%	35,3%
Legnago	3.177	2.753	5.930	467	222	689	14,7%	8,1%	11,6%
San Bonifacio	4.327	2.500	6.827	933	175	1.108	21,6%	7,0%	16,2%
Villafranca	2.306	2.089	4.395	541	288	829	23,5%	13,8%	18,9%
Verona	14.766	13.620	28.386	3.425	1.782	5.207	23,2%	13,1%	18,3%
VERONA	27.417	23.623	51.040	6.261	3.129	9.390	22,8%	13,2%	18,4%
Treviso	10.819	7.249	18.068	2.335	794	3.129	21,6%	11,0%	17,3%
Castelfranco V.	4.648	2.763	7.411	1.487	422	1.909	32,0%	15,3%	25,8%
Conegliano	4.574	2.778	7.352	1.094	356	1.450	23,9%	12,8%	19,7%
Montebelluna	3.873	2.767	6.640	1.195	411	1.606	30,9%	14,9%	24,2%
Oderzo	3.741	1.884	5.625	1.054	283	1.337	28,2%	15,0%	23,8%
Pieve di Soligo	1.338	600	1.938	362	89	451	27,1%	14,8%	23,3%
Vittorio Veneto	1.464	1.150	2.614	316	166	482	21,6%	14,4%	18,4%
TREVISO	30.457	19.191	49.648	7.843	2.521	10.364	25,8%	13,1%	20,9%
Venezia	11.483	9.386	20.869	1.237	420	1.657	10,8%	4,5%	7,9%
Chioggia	903	699	1.602	47	8	55	5,2%	1,1%	3,4%
Dolo	2.136	1.601	3.737	279	98	377	13,1%	6,1%	10,1%
Mirano	1.185	863	2.048	151	44	195	12,7%	5,1%	9,5%
Portogruaro	2.055	1.916	3.971	194	51	245	9,4%	2,7%	6,2%
San Donà di Piave	2.556	2.014	4.570	285	106	391	11,2%	5,3%	8,6%
VENEZIA	20.318	16.479	36.797	2.193	727	2.920	10,8%	4,4%	7,9%
Padova	18.124	13.164	31.288	3.260	1.020	4.280	18,0%	7,7%	13,7%
Cittadella	3.857	1.866	5.723	887	267	1.154	23,0%	14,3%	20,2%
Camposampiero	2.611	1.719	4.330	860	288	1.148	32,9%	16,8%	26,5%
Este	1.687	1.335	3.022	222	87	309	13,2%	6,5%	10,2%
Monselice	2.614	1.917	4.531	383	125	508	14,7%	6,5%	11,2%
Pieve di Sacco	2.033	1.308	3.341	300	47	347	14,8%	3,6%	10,4%
PADOVA	30.926	21.309	52.235	5.912	1.834	7.746	19,1%	8,6%	14,8%
Vicenza	10.396	8.592	18.988	2.983	1.174	4.157	28,7%	13,7%	21,9%
Arzignano	4.680	2.028	6.708	2.166	278	2.444	46,3%	13,7%	36,4%
Asiago	449	325	774	45	23	68	10,0%	7,1%	8,8%
Bassano del G.	6.206	3.966	10.172	1.435	424	1.859	23,1%	10,7%	18,3%
Lonigo	2.095	1.758	3.853	757	180	937	36,1%	10,2%	24,3%
Schio	3.202	2.331	5.533	928	280	1.208	29,0%	12,0%	21,8%
Thiene	3.453	2.380	5.833	1.071	273	1.344	31,0%	11,5%	23,0%
Valdagno	1.432	1.175	2.607	308	138	446	21,5%	11,7%	17,1%
VICENZA	31.913	22.555	54.468	9.693	2.770	12.463	30,4%	12,3%	22,9%
VENETO	148.360	110.565	258.925	32.521	11.218	43.739	21,9%	10,1%	16,9%

* I dati relativi alla provincia di Belluno non sono disponibili; quelli per la provincia di Venezia sono aggiornati al 30 maggio

Fonte: elab. Veneto Lavoro su dati Netlabor/Amministrazioni provinciali del Veneto - Cpi

Tab. 4.1.3 - Inail. Assunzioni e cessazioni per regione. Incidenza degli extracomunitari, 2001

	Extracomunitari		Comunitari		Totale		Quota sulle assunzioni		Composizione delle assunzioni			Indice di specializzazione
	Assunzioni	Cessazioni	Assunzioni	Cessazioni	Assunzioni	Cessazioni	Extracom.	Tot. stranieri	Extracom.	Comunitari	Totale	
TRENTINO ALTO ADIGE	31.850	24.916	2.849	2.564	122.398	109.369	26,0%	28,3%	6,8%	4,5%	2,6%	2,63
FRIULI VENEZIA GIULIA	14.773	11.629	1.754	1.617	87.831	78.253	16,8%	18,8%	3,2%	2,8%	1,9%	1,70
VENETO	66.592	52.214	6.144	5.545	461.817	405.311	14,4%	15,7%	14,3%	9,7%	9,8%	1,46
UMBRIA	9.942	8.013	1.205	1.071	69.293	60.454	14,3%	16,1%	2,1%	1,9%	1,5%	1,45
LOMBARDIA	93.916	72.761	8.838	7.482	732.768	634.928	12,8%	14,0%	20,2%	14,0%	15,6%	1,29
EMILIA ROMAGNA	55.502	41.758	5.780	4.813	437.959	364.711	12,7%	14,0%	11,9%	9,2%	9,3%	1,28
MARCHE	16.001	11.746	1.573	1.319	128.661	106.403	12,4%	13,7%	3,4%	2,5%	2,7%	1,26
TOSCANA	34.612	27.677	4.027	3.383	285.543	242.737	12,1%	13,5%	7,4%	6,4%	6,1%	1,22
ABRUZZO	8.833	6.694	2.052	1.650	88.717	72.908	10,0%	12,3%	1,9%	3,3%	1,9%	1,01
PIEMONTE	25.556	19.785	3.075	2.703	268.559	236.759	9,5%	10,7%	5,5%	4,9%	5,7%	0,96
LIGURIA	8.181	6.082	1.137	965	95.575	81.084	8,6%	9,7%	1,8%	1,8%	2,0%	0,86
VALLE D AOSTA	1.302	1.053	258	311	15.268	14.746	8,5%	10,2%	0,3%	0,4%	0,3%	0,86
LAZIO	33.630	26.650	6.748	6.113	506.878	453.971	6,6%	8,0%	7,2%	10,7%	10,8%	0,67
MOLISE	880	704	406	341	20372	16294	4,3%	6,3%	0,2%	0,6%	0,4%	0,44
SICILIA	11.038	9.239	4.436	3.558	261.142	218.637	4,2%	5,9%	2,4%	7,0%	5,6%	0,43
BASILICATA	1.223	1.000	415	382	33.213	28.255	3,7%	4,9%	0,3%	0,7%	0,7%	0,37
PUGLIA	11.809	9.774	4.627	3.821	365.035	306.307	3,2%	4,5%	2,5%	7,3%	7,8%	0,33
CAMPANIA	7.921	5.942	2.227	1.774	285.247	226.728	2,8%	3,6%	1,7%	3,5%	6,1%	0,28
CALABRIA	2.437	1.828	1.501	1.134	93.653	70.742	2,6%	4,2%	0,5%	2,4%	2,0%	0,26
SARDEGNA	1.909	1.337	1.562	1.290	91.352	76.062	2,1%	3,8%	0,4%	2,5%	1,9%	0,21
NON ATTRIBUITI	27.352	17.444	2.455	1.836	246.496	179.535	11,1%	12,1%	5,9%	3,9%	5,2%	1,12
Totali	465.259	358.246	63.069	53.672	4.697.777	3.984.194	9,9%	11,2%	100,0%	100,0%	100,0%	1,00

Fonte: elab. Veneto Lavoro su dati Inail al 6.12.2001, ore 14.41

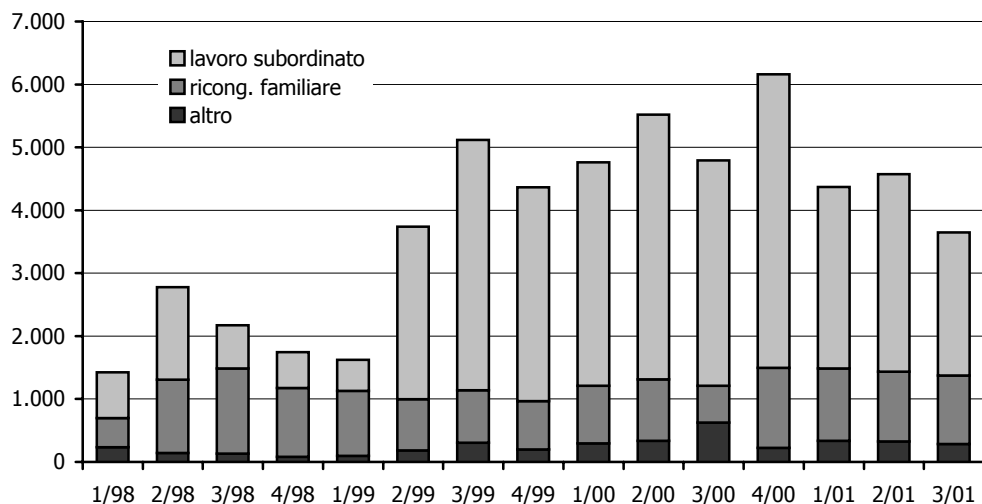
Tab. 4.2.1. - Veneto. Rilascio di libretti di lavoro a cittadini extracomunitari per provincia, 1998-2001

	MOTIVO DEL RILASCIO				ETA'			TOTALE			Quota ricong. fam. su totale
	lavoro subordinato	ricong. familiare	scopi umanitari	altro	fino a 19	20-39	40 e oltre	M	F	T	
1998											
Belluno	88	185	6	10	54	201	34	103	186	289	64,0%
Padova	397	353	20	85	111	651	93	390	465	855	41,3%
Rovigo	80	102	0	11	26	125	42	93	100	193	52,8%
Treviso	819	1.021	49	5	291	1.370	233	867	1.027	1.894	53,9%
Venezia	378	332	101	63	95	644	135	438	436	874	38,0%
Verona	1.349	938	40	26	335	1.651	367	973	1.380	2.353	39,9%
Vicenza	346	1.143	81	91	288	1.224	149	698	963	1.661	68,8%
TOTALE	3.457	4.074	297	291	1.200	5.866	1.053	3.562	4.557	8.119	50,2%
1999											
Belluno	123	144	42	114	66	307	50	227	196	423	34,0%
Padova	1.547	524	48	37	176	1.776	204	1.354	802	2.156	24,3%
Rovigo	415	115	7	7	44	450	50	335	209	544	21,1%
Treviso	2.306	614	66	118	306	2.523	275	2.233	871	3.104	19,8%
Venezia	1.001	321	39	95	137	1.156	163	919	537	1.456	22,0%
Verona	3.193	538	11	62	275	3.080	449	2.214	1.590	3.804	14,1%
Vicenza	2.027	1.196	10	145	546	2.171	661	2.074	1.304	3.378	35,4%
TOTALE	10.612	3.452	223	578	1.550	11.463	1.852	9.356	5.509	14.865	23,2%
2000											
Belluno	264	183	2	74	62	391	70	265	258	523	35,0%
Padova	2.207	665	11	357	249	2.663	328	1.361	1.879	3.240	20,5%
Rovigo	263	112	9	9	41	290	62	238	155	393	28,5%
Treviso	5.568	438	30	480	321	5.201	994	4.959	1.557	6.516	6,7%
Venezia	1.801	314	44	59	148	1.773	297	1.444	774	2.218	14,2%
Verona	3.556	818	3	33	382	3.470	558	2.499	1.911	4.410	18,5%
Vicenza	2.351	1.222	24	341	563	2.494	881	2.439	1.499	3.938	31,0%
TOTALE	16.010	3.752	123	1.353	1.766	16.282	3.190	13.205	8.033	21.238	17,7%
2001 (gen-set)											
Belluno	185	179	0	106	66	313	91	261	209	470	38,1%
Padova*	512	241	8	94	131	598	126	458	397	855	28,2%
Rovigo	170	129	0	8	35	229	43	141	166	307	42,0%
Treviso	2.775	302	33	281	369	2.759	263	2.385	1.006	3.391	8,9%
Venezia	1.083	503	31	147	219	1.317	228	1.023	741	1.764	28,5%
Verona	2.433	840	7	11	312	2.554	425	1.667	1.624	3.291	25,5%
Vicenza	1.131	1.157	12	208	499	1.659	350	1.356	1.152	2.508	46,1%
TOTALE	8.289	3.351	91	855	1.631	9.429	1.526	7.291	5.295	12.586	26,6%

* mancano i dati relativi al 2° e al 3° trimestre

Fonte: elab. Veneto Lavoro su dati Direzioni provinciali del lavoro del Veneto, Mod. STA/LIB

Graf. 4.2 - Rilascio di libretti di lavoro a cittadini extracomunitari per trimestre, 1998-2001



Tab. 4.2.2 - Veneto. Rilascio di libretti di lavoro a cittadini extracomunitari per nazionalità, 1998-2001

	1998							2001 (gen-set)*							quota ricong. su tot.	
	MOTIVO DEL RILASCIO				TOTALE			MOTIVO DEL RILASCIO				TOTALE				
	lavoro	ricong.	scopi	altro	M	F	T	lavoro	ricong.	scopi	altro	M	F	T	1998	2001
	subordinato	familiare	umanitari					subordinato	familiare	umanitari						
Albania	304	569	10	48	385	546	931	836	388	7	79	866	444	1.310	61,1%	29,6%
Bosnia Erzegovina	65	51	39	4	93	66	159	170	67	18	3	167	91	258	32,1%	26,0%
Bulgaria	19	12	0	1	15	17	32	30	14	0	1	29	16	45	37,5%	31,1%
ex Cecoslovacchia	271	38	0	0	95	214	309	350	54	0	5	179	230	409	12,3%	13,2%
Croazia	208	87	27	25	193	154	347	193	63	0	9	147	118	265	25,1%	23,8%
ex Urss	36	31	23	5	42	53	95	167	62	8	10	84	163	247	32,6%	25,1%
Polonia	622	38	0	1	300	361	661	703	54	0	11	344	424	768	5,7%	7,0%
Romania	406	335	7	29	352	425	777	1.353	370	9	31	971	792	1.763	43,1%	21,0%
Serbia	156	21	37	15	116	113	229	335	43	13	7	169	229	398	9,2%	10,8%
Slovenia	12	11	0	3	14	12	26	35	14	0	0	34	15	49	42,3%	28,6%
Ungheria	13	21	0	3	12	25	37	26	10	0	4	22	18	40	56,8%	25,0%
Altri Stati europei	184	501	135	26	394	452	846	575	328	9	45	522	435	957	59,2%	34,3%
TOTALE EUROPA	2.296	1.715	278	160	2.011	2.438	4.449	4.773	1.467	64	205	3.534	2.975	6.509	38,5%	22,5%
Brasile	28	62	0	3	26	67	93	52	76	3	14	49	96	145	66,7%	52,4%
El Salvador	1	0	0	0	1	0	1	0	0	0	0	0	0	0	0,0%	-
Perù	18	29	0	0	20	27	47	41	29	0	2	47	25	72	61,7%	40,3%
Rep. Dominicana	28	49	0	2	25	54	79	43	45	0	13	34	67	101	62,0%	44,6%
U.S.A.	5	17	0	0	14	8	22	5	14	0	3	9	13	22	77,3%	63,6%
Altri Stati americani	73	229	0	10	89	223	312	157	220	0	19	161	235	396	73,4%	55,6%
TOTALE AMERICA	153	386	0	15	175	379	554	298	384	3	51	300	436	736	69,7%	52,2%
Algeria	37	14	0	4	40	15	55	67	25	0	16	85	23	108	25,5%	23,1%
Costa d'Avorio	20	27	0	5	25	27	52	42	30	0	1	40	33	73	51,9%	41,1%
Egitto	3	6	0	0	9	0	9	21	4	0	5	25	5	30	66,7%	13,3%
Etiopia	2	5	0	0	3	4	7	27	7	0	6	32	8	40	71,4%	17,5%
Ghana	74	172	0	23	98	171	269	157	100	8	85	212	138	350	63,9%	28,6%
Marocco	201	1.025	1	29	493	763	1.256	827	485	0	73	911	474	1.385	81,6%	35,0%
Mauritius	0	2	0	0	0	2	2	1	0	0	0	1	0	1	100,0%	0,0%
Nigeria	152	48	0	10	93	117	210	324	49	3	46	215	207	422	22,9%	11,6%
Senegal	55	65	0	8	75	53	128	243	60	0	40	279	64	343	50,8%	17,5%
Somalia	5	6	6	1	6	12	18	2	4	0	0	4	2	6	33,3%	66,7%
Tunisia	22	59	0	6	37	50	87	159	53	1	40	202	51	253	67,8%	20,9%
Altri Stati africani	63	91	2	16	90	82	172	184	110	4	48	239	107	346	52,9%	31,8%
TOTALE AFRICA	634	1.520	9	102	969	1.296	2.265	2.054	927	16	360	2.245	1.112	3.357	67,1%	27,6%
Cina	157	84	0	1	125	117	242	595	150	0	85	465	365	830	34,7%	18,1%
Filippine	73	35	0	2	37	73	110	71	38	0	14	68	55	123	31,8%	30,9%
Giappone	10	4	0	0	8	6	14	22	4	1	22	28	21	49	28,6%	8,2%
India	26	99	0	0	59	66	125	153	105	0	22	187	93	280	79,2%	37,5%
Sri Lanka	38	121	0	0	91	68	159	96	112	0	3	132	79	211	76,1%	53,1%
Altri Stati asiatici e dell'Oceano	70	110	10	11	87	114	201	227	164	7	93	332	159	491	54,7%	33,4%
TOTALE ASIA E OCEANIA	374	453	10	14	407	444	851	1.164	573	8	239	1.212	772	1.984	53,2%	28,9%
TOTALE	3.457	4.074	297	291	3.562	4.557	8.119	8.289	3.351	91	855	7.291	5.295	12.586	50,2%	26,6%

* mancano i dati di Padova relativi al 2° e al 3° trimestre

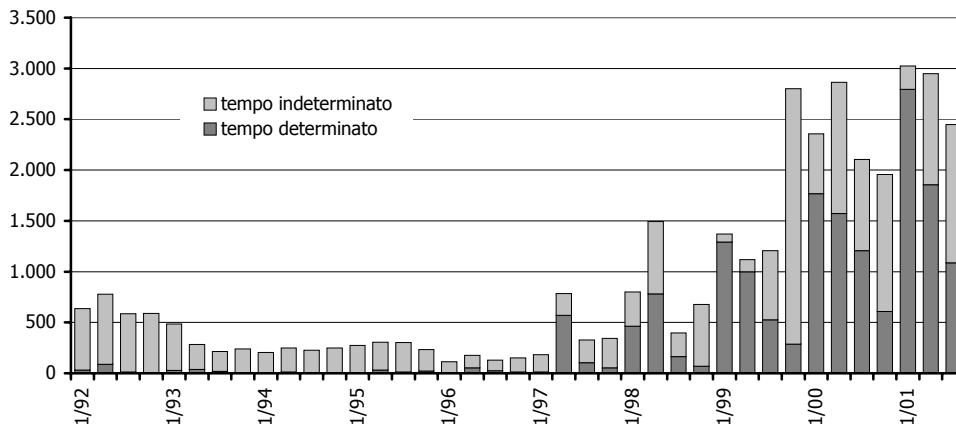
Fonte: elab. Veneto Lavoro su dati Direzione regionale del lavoro del Veneto, Mod. STA/LIB

Tab. 4.3.1. - Autorizzazioni concesse a cittadini extracomunitari per provincia, 1992-2001

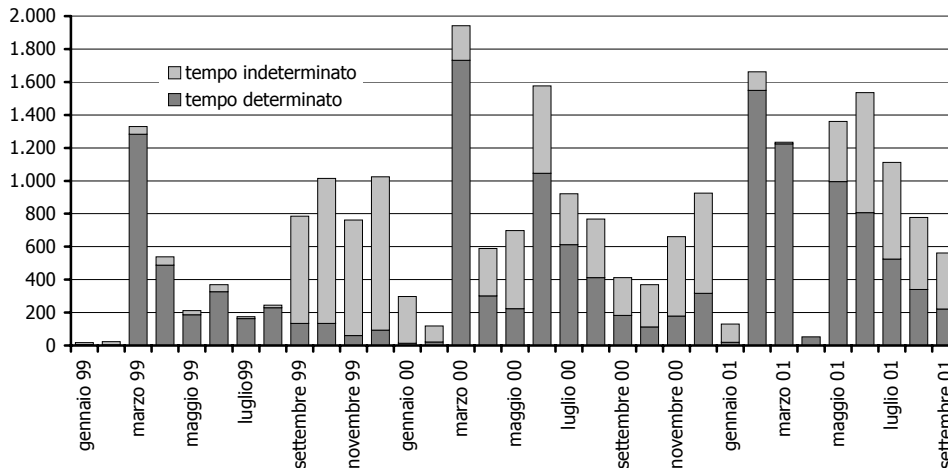
	1992	1993	1994	1995	1996	1997	1998	1999	2000	2001 gen-set
<i>Tempo indeterminato</i>										
Belluno	72	48	47	79	36	55	51	117	127	71
Padova	273	134	105	134	33	169	380	536	552	545
Rovigo	20	9	9	7	3	28	65	69	135	74
Treviso	838	386	233	281	168	258	518	1.096	1.180	698
Venezia	342	171	146	153	118	204	284	727	598	566
Verona	530	284	318	316	66	117	281	596	504	272
Vicenza	377	105	50	78	51	66	309	251	800	460
Veneto	2.452	1.137	908	1.048	475	897	1.888	3.392	3.896	2.686
<i>Tempo determinato</i>										
Belluno	10	6	4	7	5	6	19	76	95	92
Padova	7	17	8	17	7	9	3	41	76	200
Rovigo	70	13	0	0	1	1	7	29	59	88
Treviso	0	0	3	2	0	0	4	112	361	181
Venezia	47	46	7	20	76	415	84	264	363	749
Verona	2	2	0	23	3	307	1.327	2.559	3.962	4.357
Vicenza	1	1	0	0	0	4	36	23	54	69
Veneto	137	85	22	69	92	742	1.480	3.104	4.970	5.736
<i>Totale</i>										
Belluno	82	54	51	86	41	61	70	193	222	163
Padova	280	151	113	151	40	178	383	577	628	745
Rovigo	90	22	9	7	4	29	72	98	194	162
Treviso	838	386	236	283	168	258	522	1.208	1.541	879
Venezia	389	217	153	173	194	619	368	991	961	1.315
Verona	532	286	318	339	69	424	1.608	3.155	4.466	4.629
Vicenza	378	106	50	78	51	70	345	274	854	529
Veneto	2.589	1.222	930	1.117	567	1.639	3.368	6.496	8.866	8.422

Fonte: elab. Veneto Lavoro su dati Direzioni Provinciali per l'impiego del Veneto

Graf. 4.3.1. - Veneto. Autorizzazioni per trimestre, 1992-2001



Graf. 4.3.2. - Veneto. Autorizzazioni per mese, 1999-2001



Tab. 4.3.2. - Autorizzazioni concesse a cittadini extracomunitari in Veneto. Tempo indeterminato, determinato e stagionale, 2000-2001

	Tempo ind.		Tempo det.		di cui stagionale		Totale	
	2000	2001 gen-set	2000	2001 gen-set	2000	2001 gen-set	2000	2001 gen-set
A. TOTALE	3.896	2.686	4.970	5.736	4.503	5.501	8.866	8.422
B. SETTORE								
agricoltura	112	77	4.159	4.710	4.102	4.694	4.271	4.787
industria	2.447	1.584	359	170	11	25	2.806	1.754
terziario	1.337	1.025	452	856	390	782	1.789	1.881
C. SESSO								
maschi	2.860	1.907	2.490	2.944	2.108	2.749	5.350	4.851
femmine	1.036	779	2.480	2.792	2.395	2.752	3.516	3.571
D. QUALIFICHE								
op. generico	1.920	1.207	4.488	4.919	4.186	4.794	6.408	6.126
op. non generico	1.891	1.424	473	800	314	698	2.364	2.224
impiegato	85	55	9	17	3	9	94	72
E. CLASSI D'ETÀ								
da 14 a 19	228	175	223	344	198	334	451	519
da 20 a 39	3.104	2.096	3.702	4.197	3.328	4.000	6.806	6.293
oltre 40	564	415	1.045	1.195	977	1.167	1.609	1.610
F. NAZIONI								
Europa:	2.957	1.797	4.640	5.283	4.274	5.113	7.597	7.080
Albania	309	560	157	191	108	133	466	751
ex Cecoslovacchia	92	29	754	688	732	684	846	717
Croazia	166	73	239	221	226	203	405	294
Macedonia	299	77	67	25	16	17	366	102
Polonia	75	97	1.711	1.681	1.705	1.676	1.786	1.778
Romania	1.363	408	804	1.094	633	1.062	2.167	1.502
Ungheria	18	5	14	26	14	22	32	31
altri Europa	635	548	894	1.357	840	1.316	1.529	1.905
Asia-Oceania:	484	306	91	143	61	129	575	449
Bangladesh	15	23	21	35	16	28	36	58
Cina	320	192	51	72	35	68	371	264
Filippine	45	42	1	3	1	1	46	45
Giappone	5	0	1	0	0	0	6	0
India	15	10	6	16	3	15	21	26
Sri Lanka	31	15	3	10	2	10	34	25
altri Asia-Oceania	53	24	8	7	4	7	61	31
Africa:	337	507	192	246	133	206	529	753
Algeria	4	3	0	0	0	0	4	3
Capo Verde	0	1	0	0	0	0	0	1
Egitto	2	1	3	1	3	0	5	2
Etiopia	1	5	2	2	0	2	3	7
Marocco	259	384	156	202	113	179	415	586
Mauritius	4	2	0	1	0	1	4	3
Senegal	9	5	6	8	2	7	15	13
Tunisia	37	83	8	15	4	7	45	98
altri Africa	21	23	17	17	11	10	38	40
America:	118	76	47	64	35	53	165	140
Brasile	20	13	18	16	13	14	38	29
Colombia	23	12	5	17	3	12	28	29
Cuba	12	4	4	4	4	4	16	8
Rep. Dominicana	21	10	8	12	5	12	29	22
Ecuador	11	19	0	1	0	1	11	20
Perù	17	4	6	5	6	3	23	9
U.S.A.	0	0	2	1	0	1	2	1
altri America	14	14	4	8	4	6	18	22

Fonte: elab. Veneto Lavoro su dati Direzioni Provinciali per l'impiego del Veneto

5. ISCRITTI AL COLLOCAMENTO AL 30.6.2001

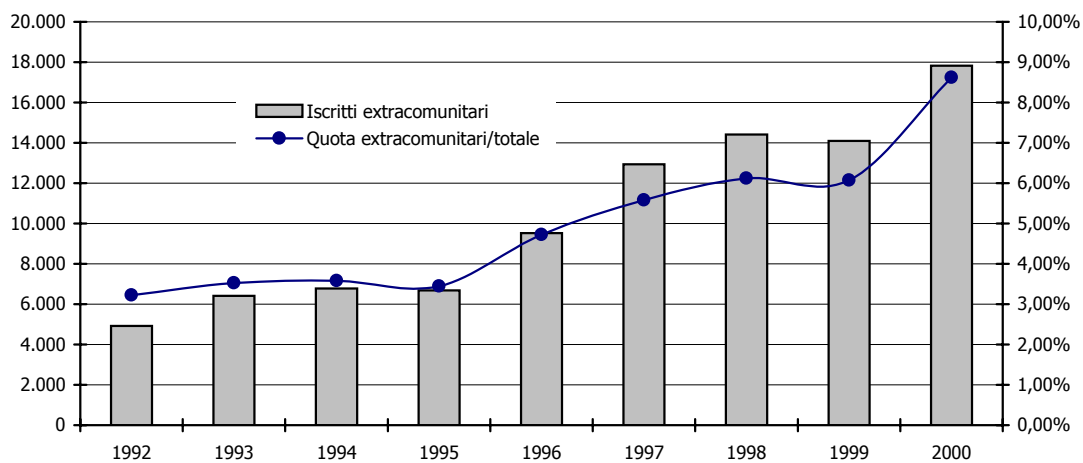
- gli extracomunitari iscritti alle liste di collocamento sono aumentati da poco più di 4.000 nel 1992 a quasi 18.000 nel 2000; sul totale degli iscritti al collocamento la loro quota è triplicata, passando dal 3 al 9% (graf. 5.1);
- al 30 giugno 2001 in Veneto gli iscritti extracomunitari al collocamento (esclusa la provincia di Belluno ed esclusi pure gli iscritti ma regolarmente occupati a part time o a tempo determinato) risultavano pari a quasi 15.000, vale a dire l'8,7% del relativo totale (tab. 5.2);
- i maschi iscritti erano 7.700 (12,4%) mentre le donne erano quasi 7.000 (6,5%);
- a Pieve di Soligo e Arzignano gli extracomunitari iscritti raggiungono il 20% del totale (circa il 33% per i soli maschi); quasi tutti i Centri per l'impiego del vicentino, del trevigiano e del veronese si attestano sopra il 10%;
- quasi la metà degli extracomunitari iscritti risultano essere senza lavoro da meno di tre mesi; quelli con una durata in condizioni di non lavoro superiore all'anno risultano circa 4.000 (tab. 5.3);
- la quota degli extracomunitari è elevata sulle durate brevi (rappresentano quasi il 14% di quanti sono senza lavoro da meno di tre mesi) mentre è modestissima per le durate più lunghe (solo l'1,8% sugli iscritti da oltre 24 mesi).

Tab. 5.1. - Iscritti 1991-2000. Stock al 31.12 di ciascun anno

	1992	1993	1994	1995	1996	1997	1998	1999	2000
Iscritti totali	152.623	181.944	189.470	194.112	201.664	231.880	235.566	232.155	206.740
Iscritti extracomunitari	4.919	6.410	6.778	6.684	9.518	12.936	14.409	14.101	17.826
Quota extracomunitari/totale	3,22%	3,52%	3,58%	3,44%	4,72%	5,58%	6,12%	6,07%	8,62%

Fonte: elab. Veneto Lavoro su dati Ministero del lavoro - Amministrazioni provinciali per l'impiego

Graf. 5 - Extracomunitari iscritti alle liste di collocamento in Veneto, 1992-2000



Tab. 5.2. - Iscritti (1A e 1 B) presso i Centri per l'impiego per genere al 30/6/2001: totale ed extracomunitari

	Iscritti totali			Iscritti extracomunitari			Quota % extracom.		
	maschi	femmine	totale	maschi	femmine	totale	maschi	femmine	totale
Rovigo	2.233	4.875	7.108	80	110	190	3,6%	2,3%	2,7%
Adria	1.667	3.656	5.323	33	43	76	2,0%	1,2%	1,4%
Badia	931	2.079	3.010	73	93	166	7,8%	4,5%	5,5%
ROVIGO	4.831	10.610	15.441	186	246	432	3,9%	2,3%	2,8%
Affi	1.295	2.179	3.474	260	238	498	20,1%	10,9%	14,3%
Bovolone	870	1.640	2.510	146	117	263	16,8%	7,1%	10,5%
Legnago	1.628	2.898	4.526	160	161	321	9,8%	5,6%	7,1%
S. Bonifacio	1.259	2.703	3.962	231	219	450	18,3%	8,1%	11,4%
Villafranca	995	2.255	3.250	116	150	266	11,7%	6,7%	8,2%
Verona	6.135	11.556	17.691	1.106	1.270	2.376	18,0%	11,0%	13,4%
VERONA	12.182	23.231	35.413	2.019	2.155	4.174	16,6%	9,3%	11,8%
Treviso	4.405	6.453	10.858	635	534	1.169	14,4%	8,3%	10,8%
Castelfranco	1.800	2.399	4.199	423	270	693	23,5%	11,3%	16,5%
Conegliano	1.337	1.829	3.166	249	184	433	18,6%	10,1%	13,7%
Montebelluna	1.353	1.909	3.262	425	223	648	31,4%	11,7%	19,9%
Oderzo	836	1.347	2.183	152	150	302	18,2%	11,1%	13,8%
Pieve di Soligo	382	537	919	130	70	200	34,0%	13,0%	21,8%
Vittorio V.	834	1.106	1.940	128	97	225	15,3%	8,8%	11,6%
TREVISO	10.947	15.580	26.527	2.142	1.528	3.670	19,6%	9,8%	13,8%
Venezia	8.463	9.641	18.104	961	388	1.349	11,4%	4,0%	7,5%
Chioggia	1.654	3.194	4.848	20	30	50	1,2%	0,9%	1,0%
Dolo	1.455	2.546	4.001	108	71	179	7,4%	2,8%	4,5%
Mirano	2.117	3.343	5.460	103	93	196	4,9%	2,8%	3,6%
Portogruaro	1.486	3.261	4.747	54	99	153	3,6%	3,0%	3,2%
S. Donà di P.	2.203	4.752	6.955	166	215	381	7,5%	4,5%	5,5%
VENEZIA	17.378	26.737	44.115	1.412	896	2.308	8,1%	3,4%	5,2%
Padova	5.740	8.688	14.428	602	549	1.151	10,5%	6,3%	8,0%
Cittadella	917	1.949	2.866	84	108	192	9,2%	5,5%	6,7%
Camposampiero	617	1.223	1.840	88	80	168	14,3%	6,5%	9,1%
Este	1.008	2.251	3.259	57	64	121	5,7%	2,8%	3,7%
Monselice	1.667	3.347	5.014	76	54	130	4,6%	1,6%	2,6%
Piove di Sacco	1.010	1.794	2.804	44	42	86	4,4%	2,3%	3,1%
PADOVA	10.959	19.252	30.211	951	897	1.848	8,7%	4,7%	6,1%
Vicenza	1.950	3.783	5.733	324	449	773	16,6%	11,9%	13,5%
Arzignano	413	883	1.296	137	128	265	33,2%	14,5%	20,4%
Asiago	219	471	690	14	20	34	6,4%	4,2%	4,9%
Bassano del G.	869	1.958	2.827	122	155	277	14,0%	7,9%	9,8%
Lonigo	532	930	1.462	90	114	204	16,9%	12,3%	14,0%
Schio	542	1.135	1.677	101	144	245	18,6%	12,7%	14,6%
Thiene	611	1.268	1.879	100	132	232	16,4%	10,4%	12,3%
Valdagno	466	986	1.452	76	125	201	16,3%	12,7%	13,8%
VICENZA	5.602	11.414	17.016	964	1.267	2.231	17,2%	11,1%	13,1%
Veneto	61.899	106.824	168.723	7.674	6.989	14.663	12,4%	6,5%	8,7%

Fonte: elab. Veneto Lavoro su dati Netlabor/Amministrazioni provinciali del Veneto - Cpi

Tab. 5.3. - Iscritti presso i Centri per l'impiego per durata al 30/6/2001: totale ed extracomunitari

	Iscritti totali					Iscritti extracomunitari				
	< di 3 m.	4-12 m.	13-24 m.	> di 24 m.	TOTALE	< di 3 m.	4-12 m.	13-24 m.	> di 24 m.	TOTALE
Rovigo	1.968	1.401	1.159	2.580	7.108	120	41	17	12	190
Adria	1.323	1.229	834	1.937	5.323	40	11	14	11	76
Badia	1.048	647	453	862	3.010	99	44	14	9	166
ROVIGO	4.339	3.277	2.446	5.379	15.441	259	96	45	32	432
Affi	648	1.464	886	476	3.474	127	245	108	18	498
Bovolone	688	551	611	660	2.510	116	80	52	15	263
Legnago	1.161	1.008	1.011	1.346	4.526	135	76	88	22	321
S. Bonifacio	856	1.069	943	1.094	3.962	160	150	110	30	450
Villafranca	863	813	691	883	3.250	114	77	55	20	266
Verona	5.007	3.841	4.056	4.787	17.691	902	617	627	230	2.376
VERONA	9.223	8.746	8.198	9.246	35.413	1.554	1.245	1.040	335	4.174
Treviso	3.742	2.309	2.198	2.609	10.858	603	283	244	39	1.169
Castelfranco	1.745	929	850	675	4.199	373	163	131	26	693
Conegliano	1.283	853	518	512	3.166	224	123	68	18	433
Montebelluna	1.433	655	591	583	3.262	370	144	98	36	648
Oderzo	783	586	422	392	2.183	152	66	73	11	302
Pieve di Soligo	375	205	175	164	919	106	58	32	4	200
Vittorio V.	800	430	341	369	1.940	143	42	32	8	225
TREVISO	10.161	5.967	5.095	5.304	26.527	1.971	879	678	142	3.670
Venezia	2.719	4.567	6.860	3.958	18.104	222	463	632	32	1.349
Chioggia	463	1.431	1.455	1.499	4.848	8	19	19	4	50
Dolo	761	904	1.225	1.111	4.001	49	60	62	8	179
Mirano	1.050	1.549	1.377	1.484	5.460	75	62	53	6	196
Portogruaro	734	2.177	1.056	780	4.747	30	82	37	4	153
S. Donà di P.	1.225	3.640	1.158	932	6.955	111	205	55	10	381
VENEZIA	6.952	14.268	13.131	9.764	44.115	495	891	858	64	2.308
Padova	4.189	3.910	2.400	3.929	14.428	566	447	97	41	1.151
Cittadella	1.225	586	395	660	2.866	113	59	13	7	192
Camposampiero	823	338	253	426	1.840	123	34	8	3	168
Este	922	703	598	1.036	3.259	70	36	8	7	121
Monselice	1.624	1.169	837	1.384	5.014	72	37	12	9	130
Piove di Sacco	846	664	475	819	2.804	53	20	9	4	86
PADOVA	9.629	7.370	4.958	8.254	30.211	997	633	147	71	1.848
Vicenza	1.770	1.042	1.496	1.425	5.733	320	166	241	46	773
Arzignano	502	251	223	320	1.296	157	56	30	22	265
Asiago	204	173	172	141	690	17	7	9	1	34
Bassano del G.	866	588	714	659	2.827	109	72	89	7	277
Lonigo	432	349	355	326	1.462	94	52	43	15	204
Schio	501	351	424	401	1.677	101	65	63	16	245
Thiene	616	399	489	375	1.879	117	52	52	11	232
Valdagno	383	312	361	396	1.452	75	60	53	13	201
VICENZA	5.274	3.465	4.234	4.043	17.016	990	530	580	131	2.231
Veneto	45.578	43.093	38.062	41.990	168.723	6.266	4.274	3.348	775	14.663

Fonte: elab. Veneto Lavoro su dati Netlabor/Amministrazioni provinciali del Veneto - Cpi

6. ISTANZE DI AUTORIZZAZIONE

Il quadro generale (tab. 6.1.)

- Fino al 15 settembre le richieste nominative presentate alle Direzioni provinciali del lavoro di assunzioni di lavoratori extracomunitari sono state quasi 22.000. In gran parte si tratta di richieste di lavoro a tempo indeterminato.
- Le quote assegnate al Veneto, nell'ambito della ripartizione effettuata da Ministero del Lavoro delle quote nazionali stabilite dall'annuale "decreto flussi", risultano 9.336. Il Veneto può inoltre accedere ad alcune quote non ripartite su base regionale (es. somali etc.).
- A fine settembre le autorizzazioni rilasciate risultavano circa 8.500.
- Per i lavoratori stagionali istanze presentate e autorizzazioni si compensano (in questo comparto più che l'ammontare delle quote concesse è rilevante la loro tempestività); per il lavoro a tempo indeterminato la sproporzione è assolutamente consistente: a fronte di 15.000 domande sono state rilasciate circa 3.000 assunzioni.

Un approfondimento per le province di Venezia e di Vicenza

E' stato possibile condurre, in collaborazione con la Direzione regionale del lavoro e le competenti Direzioni provinciali, un monitoraggio più "raffinato" per le province di Venezia e di Vicenza.

Venezia (situazione a metà novembre) (tabb. 6.2.1, 6.2.2, 6.2.3, 6.2.4, 6.2.5, 6.2.6)

I lavoratori richiesti sono stati 3.201¹⁰:

- maschi nel 68% dei casi (la maggior femminilizzazione delle richieste si osserva per filippini, altri dell'Est¹¹, polacchi, cinesi e americani);
- under 30 nel 50% (il 20% circa è over 40);
- tra le nazionalità coinvolte, gli europei dell'Est costituiscono quasi i 3/4: in modo particolare forte è risultata la richiesta di ex jugoslavi e rumeni.

Il tasso di accoglimento (domande accolte su totale domande presentate) è pari nella media al 48%:

- esso è analogo per i maschi (47%) e per le femmine (50%);
- allo stesso modo non si riscontra una "discriminazione" per età;
- è invece altissimo per albanesi e marocchini (oltre il 90%), mentre nettamente inferiore alla media è quello di cinesi, indiani, rumeni.

Sotto il profilo settoriale tre sono gli ambiti in cui la richiesta è stata particolarmente consistente:

- gli alberghi/ristoranti (21% dei lavoratori richiesti);
- gli altri servizi (in cui sono inclusi i domestici) (19%);
- le costruzioni (18%);
- l'insieme del settore manifatturiero origina il 22% delle richieste.

10. Le richieste superano i lavoratori richiesti perché alcuni lavoratori risultano richiesti da più aziende: si tratta di 52 lavoratori a Venezia, 18 a Vicenza.

11. I lavoratori inclusi in "altri Paesi dell'Est" sono soprattutto di provenienza moldava (50%) e ucraina (20%).

Quanto alle tipologie contrattuali, circa un terzo delle richieste presentate a Venezia risulta motivato da lavoro a tempo determinato o stagionale.

Il tasso di accoglimento è fortemente differenziato per tipologia contrattuale:

- le richieste per il tempo determinato (soprattutto nella sua accezione stagionale) sono state accolte nel 90% dei casi a Venezia;
- il tasso di accoglimento per i lavoratori a tempo indeterminato è inferiore al 30%.

Il tasso di accoglimento è fortemente differenziato per settore:

- è elevato per i settori con maggior rilievo della stagionalità (agricoltura, ricettività-ristorazione);
- è particolarmente modesto nei comparti industriali (talvolta sotto il 30%).

Le aziende (o datori di lavoro privati) che hanno presentato richiesta risultano quasi 1.700. Le imprese manifatturiere richiedenti risultano circa il 20% del totale, vale a dire poco più di 300. In media dunque ogni azienda ha chiesto due lavoratori. Più precisamente, a fronte di oltre 1.100 aziende o datori di lavoro che hanno chiesto un dipendente extracomunitario, esiste una piccola pattuglia di imprese (una settantina, pari al 4% del totale) ciascuna delle quali ha chiesto più di 6 lavoratori, originando quasi un quarto delle richieste totali.

Le imprese richiedenti sono concentrate nel comune capoluogo (quasi il 40%). Consistente è la domanda proveniente dalle località balneari (un altro 20% di imprese). In ogni caso rilevante è la dispersione delle richieste. Il tasso di accoglimento è elevato per i comuni turistici, mentre non si riconoscono altre evidenti discriminazioni.

Vicenza (situazione a metà novembre) (tabb. 6.3.1, 6.3.2, 6.3.3, 6.3.4, 6.3.5, 6.3.6)

I lavoratori richiesti sono stati 3.091:

- maschi nel 79% dei casi (la femminilizzazione è rilevante per le provenienze da “altri paesi dell’Est”);
- under 30 nel 56% (solo il 13,3% circa è over 40);
- tra le nazionalità coinvolte, gli europei dell’Est costituiscono circa i 2/3: in modo particolare forte è risultata la richiesta di ex jugoslavi; seguono i rumeni.

Il tasso di accoglimento (domande accolte su totale domande presentate) è pari nella media al 28%:

- esso è analogo per i maschi (28%) e per le femmine (30%);
- allo stesso modo non si riscontra alcuna “discriminazione” per età;
- è altissimo solo per gli albanesi, che usufruiscono del canale privilegiato degli accordi intergovernativi; è particolarmente basso per gli asiatici ma anche per i rumeni e per gli altri Paesi dell’Est.

Sotto il profilo settoriale gli ambiti in cui la richiesta è stata particolarmente consistente sono:

- a. le costruzioni: quasi un quarto del totale dei lavoratori richiesti;
- b. il settore metalmeccanico (20%);
- c. gli altri servizi (12%);
- d. il sistema moda (11%);
- e. altre manifatturiere (10,5%).

Nel complesso, la caratterizzazione industriale è evidentissima: l'insieme del manifatturiero è all'origine del 45% delle richieste, si arriva al 70% contando anche le costruzioni e quindi tutto il secondario.

Quanto alle tipologie contrattuali, circa il 10% delle richieste presentate risulta motivato da lavoro a tempo determinato o stagionale.

Il tasso di accoglimento è differenziato per tipologia contrattuale: più alto per il tempo determinato mentre per i lavoratori a tempo indeterminato è, come per Venezia, inferiore al 30%.

Le aziende (o datori di lavoro privati) che hanno presentato richiesta risultano quasi 1.900, di cui 750 manifatturiere. In media dunque ogni azienda ha chiesto due lavoratori. Più precisamente, a fronte di oltre 1.300 aziende o datori di lavoro che hanno chiesto un dipendente extracomunitario, esiste una piccola pattuglia di imprese (una cinquantina, pari al 3% del totale) ciascuna delle quali ha chiesto più di 6 lavoratori, originando poco più di un quinto delle richieste totali.

Le imprese richiedenti sono fortemente disseminate nel territorio: nel comune capoluogo si trova solo il 16% delle imprese richiedenti.

Tab. 6.1 - Veneto. Stima della domanda di lavoro inevasa (2001)				
	Istanze presentate al 15 settembre*	Quote assegnate al 30 novembre**	Autorizzazioni rilasciate al 30 novembre	Stima delle domande inevasa
A TEMPO INDETERMINATO	15.053	3.287	2.815	12.238
A TEMPO DETERMINATO	1.961		333	1.628
STAGIONALI	5.227	6.049	5.645	-
TOTALE	22.241	9.336	8.793	13.866
Belluno	468	225	218	250
Padova	3.294	768	765	2.529
Rovigo	468	226	169	299
Treviso	5.394	1.191	1.037	4.357
Venezia	3.201	1.330	1.378	1.823
Verona	6.325	4.666	4.647	1.678
Vicenza	3.091	720	579	2.512
* Venezia e Vicenza sono aggiornate al 15 novembre				
** 210 quote per stagionali non erano ancora state ripartite per provincia				
Fonte: elab. Veneto Lavoro				

Tab. 6.2.1 - Venezia. Lavoratori extracomunitari richiesti in provincia di Venezia nel 2001 per classe d'età, sesso e cittadinanza del lavoratore richiesto e per esito dell'istanza stessa

			Albania	Romania	Polonia	ex Jug.	altri Est	Cina	India	Filippine	Bangladesh	Altri Asia	Marocco	Altri Africa	America	nd	Totale	Comp. %
età	sesso																	
<30	F	Accolta	11	46	28	52	92	26	-	4	2	1	18	2	4	1	287	9,0%
		Non accolta	1	47	15	15	46	81	3	11	2	3	2	5	8	-	239	7,5%
	M	Accolta	83	69	12	82	54	30	8	8	17	23	77	23	8	1	495	15,5%
		Non accolta	3	163	12	176	57	87	9	4	60	18	5	11	3	-	608	19,0%
	Totale		98	325	67	325	249	224	20	27	81	45	102	41	23	2	1.629	50,9%
(30-40)	F	Accolta	6	32	6	16	42	9	-	2	14	1	14	2	5	-	149	4,7%
		Non accolta	-	33	4	7	57	23	-	11	2	3	1	1	3	-	145	4,5%
	M	Accolta	39	48	14	104	32	12	7	4	6	10	24	5	5	-	310	9,7%
		Non accolta	2	119	2	112	55	25	6	3	9	15	2	7	2	1	360	11,2%
	Totale		47	232	26	239	186	69	13	20	31	29	41	15	15	1	964	30,1%
>40	F	Accolta	2	8	16	13	45	-	-	3	2	-	2	-	2	-	93	2,9%
		Non accolta	-	16	15	15	79	5	-	5	-	-	1	-	-	-	136	4,2%
	M	Accolta	21	25	19	91	17	2	3	2	-	2	5	4	8	-	199	6,2%
		Non accolta	-	52	5	77	24	6	-	1	3	7	3	1	-	1	180	5,6%
	Totale		23	101	55	196	165	13	3	11	5	9	11	5	10	1	608	19,0%
Totale	F	Accolta	19	86	50	81	179	35	-	9	18	2	34	4	11	1	529	16,5%
		Non accolta	1	96	34	37	182	109	3	27	4	6	4	6	11	-	520	16,2%
	Totale		20	182	84	118	361	144	3	36	22	8	38	10	22	1	1.049	32,8%
	M	Accolta	143	142	45	277	103	44	18	14	23	35	106	32	21	1	1.004	31,4%
		Non accolta	5	334	19	365	136	118	15	8	72	40	10	19	5	2	1.148	35,9%
	Totale		148	476	64	642	239	162	33	22	95	75	116	51	26	3	2.152	67,2%
	M+F	Accolta	162	228	95	358	282	79	18	23	41	37	140	36	32	2	1.533	47,9%
		Non accolta	6	430	53	402	318	227	18	35	76	46	14	25	16	2	1.668	52,1%
	Totale		168	658	148	760	600	306	36	58	117	83	154	61	48	4	3.201	100,0%
	distr. %		5,2%	20,6%	4,6%	23,7%	18,7%	9,6%	1,1%	1,8%	3,7%	2,6%	4,8%	1,9%	1,5%	0,1%	100,0%	
Tasso di accoglimento	F		95%	47%	60%	69%	50%	24%	0%	25%	82%	25%	89%	40%	50%	100%	50%	
		M	97%	30%	70%	43%	43%	27%	55%	64%	24%	47%	91%	63%	81%	33%	47%	
	Totale		96%	35%	64%	47%	47%	26%	50%	40%	35%	45%	91%	59%	67%	50%	48%	
Tasso di femminilizzazione			12%	28%	57%	16%	60%	47%	8%	62%	19%	10%	25%	16%	46%	25%	33%	

Fonte: elab. Veneto Lavoro su dati Ministero del lavoro - Direzione provinciale di Venezia. Situazione al 15 novembre 2001

Tab. 6.2.2 - Venezia. Lavoratori extracomunitari richiesti in provincia di Venezia nel 2001 per classe d'età e settore dell'azienda richiedente e per esito dell'istanza

	Accolta		Non accolta		Totale				Tasso di accoglimento		
	<30	>30	<30	>30	<30	>30	totale	Comp. %	<30	>30	totale
agr.pes.estr.	71	70	8	6	79	76	155	4,8%	90%	92%	91%
ind. alim.	9	2	17	4	26	6	32	1,0%	35%	33%	34%
sistema moda	24	14	88	36	112	50	162	5,1%	21%	28%	23%
ind. legno	16	10	41	26	57	36	93	2,9%	28%	28%	28%
metalmecanico	56	142	121	96	177	238	415	13,0%	32%	60%	48%
altre manifatt.	24	16	31	14	55	30	85	2,7%	44%	53%	47%
costruzioni	77	78	189	233	266	311	577	18,0%	29%	25%	27%
commercio	47	27	59	27	106	54	160	5,0%	44%	50%	46%
alberghi	337	187	112	48	449	235	684	21,4%	75%	80%	77%
trasp.comun.	7	13	30	69	37	82	119	3,7%	19%	16%	17%
servizi imprese	28	27	37	24	65	51	116	3,6%	43%	53%	47%
altri servizi	85	164	114	238	199	402	601	18,8%	43%	41%	41%
dato mancante	1	1	-	-	1	1	2	0,1%			
Totale	782	751	847	821	1.629	1.572	3.201	100,0%	48%	48%	47,9%
distr. %	24,4%	23,5%	26,5%	25,6%	50,9%	49,1%	100,0%				

Fonte: elab. Veneto Lavoro su dati Ministero del lavoro - Direzione provinciale di Venezia. Situazione al 15 novembre 2001

Tab. 6.2.3 - Venezia. Lavoratori extracomunitari richiesti in provincia di Venezia nel 2001 per settore di impiego e per esito dell'istanza

	Accolta		Non accolta		Totale			Tasso di accoglimento		
	t. det.	t. ind.	t. det.	t. ind.	t. det.	t. ind.	totale	t. ind.	t. det.	totale
agr.pes.estr.	127	14	2	12	129	26	155	98,4%	53,8%	91,0%
ind. alim.	10	1	3	18	13	19	32	76,9%	5,3%	34,4%
sistema moda	7	31	7	117	14	148	162	50,0%	20,9%	23,5%
ind. legno	-	26	6	61	6	87	93	-	29,9%	28,0%
metalmecanico	131	67	28	189	159	256	415	82,4%	26,2%	47,7%
altre manifatt.	28	12	14	31	42	43	85	66,7%	27,9%	47,1%
costruzioni	40	115	24	398	64	513	577	62,5%	22,4%	26,9%
commercio	29	45	4	82	33	127	160	87,9%	35,4%	46,3%
alberghi	453	71	11	149	464	220	684	97,6%	32,3%	76,6%
trasp.comun.	5	15	1	98	6	113	119	83,3%	13,3%	16,8%
servizi imprese	43	12	7	54	50	66	116	86,0%	18,2%	47,4%
altri servizi	95	154	4	348	99	502	601	96,0%	30,7%	41,4%
dato mancante	-	2	-	-	-	2	2			
Totale	968	565	111	1.557	1.079	2.122	3.201	89,7%	26,6%	47,9%

Fonte: elab. Veneto Lavoro su dati Ministero del lavoro - Direzione provinciale di Venezia. Situazione al 15 novembre 2001

Tab. 6.2.4 - Venezia. Aziende richiedenti lavoratori extracomunitari per settore e numero di lavoratori richiesti

	1	2	3	4	5	6-10	11-20	21-50	Totale	Comp. %
agr.pes.estr.	32	9	3	3	-	2	3	1	53	3,1%
ind.alim.	14	3	1	1	1	-	-	-	20	1,2%
sistema moda	30	21	10	7	4	2	-	-	74	4,4%
ind. legno	28	5	4	6	1	2	-	-	46	2,7%
metalmecanico	82	25	6	8	3	11	3	3	141	8,4%
altre manifatt.	25	5	2	1	1	1	-	1	36	2,1%
costruzioni	145	53	26	20	9	10	3	1	267	15,8%
commercio	71	17	5	2	1	5	-	-	101	6,0%
alberghi	258	89	37	15	5	9	-	-	413	24,5%
trasp.comun.	20	6	1	3	2	4	-	1	37	2,2%
servizi imprese	31	8	3	3	2	2	2	-	51	3,0%
altri servizi	400	25	10	4	2	4	1	1	447	26,5%
dato mancante	2	-	-	-	-	-	-	-	2	0,1%
Totale	1.138	266	108	73	31	52	12	8	1.688	100,0%
distr. %	67,4%	15,8%	6,4%	4,3%	1,8%	3,1%	0,7%	0,5%	100,0%	
Lav. richiesti	1.138	532	324	292	155	760				3.201
distr. %	35,6%	16,6%	10,1%	9,1%	4,8%	23,7%				100,0%
Istanze accolte	488	199	154	115	51	526				1.533
Tasso di accoglimento	42,9%	37,4%	47,5%	39,4%	32,9%	69,2%				47,9%

Fonte: elab. Veneto Lavoro su dati Ministero del lavoro - Direzione provinciale di Venezia. Situazione al 15 novembre 2001

Tab. 6.2.5 - Venezia. Lavoratori extracomunitari richiesti in provincia di Venezia nel 2001 per esito dell'istanza e comune dell'azienda richiedente

	Accolta	Non accolta	Totale	Comp. %	Tasso di accogli.
VENEZIA	289	379	668	20,9%	43,3%
MESTRE	121	340	461	14,4%	26,2%
IESOLO	204	46	250	7,8%	81,6%
SAN MICHELE AL TAGL.	206	8	214	6,7%	96,3%
SAN DONA' DI PIAVE	109	97	206	6,4%	52,9%
CAORLE	82	18	100	3,1%	82,0%
SCORZE'	48	47	95	3,0%	50,5%
FAVARO VENETO	45	47	92	2,9%	48,9%
SANTA MARIA DI SALA	21	61	82	2,6%	25,6%
CHIOGGIA	36	35	71	2,2%	50,7%
MIRA	29	35	64	2,0%	45,3%
MIRANO	21	38	59	1,8%	35,6%
MEOLO	30	23	53	1,7%	56,6%
CAVARZERE	19	30	49	1,5%	38,8%
ERACLEA	27	16	43	1,3%	62,8%
NOVENTA DI PIAVE	20	23	43	1,3%	46,5%
PORTOGRUARO	14	29	43	1,3%	32,6%
MARTELLAGO	5	32	37	1,2%	13,5%
ANNONE VENETO	4	32	36	1,1%	11,1%
VIGONOVO	3	26	29	0,9%	10,3%
CONCORDIA SAGITTARIA	8	18	26	0,8%	30,8%
Altri	192	288	480	15,0%	40,0%
Totale	1.533	1.668	3.201	100,0%	47,9%
distr. %	47,9%	52,1%	100,0%		

Fonte: elab. Veneto Lavoro su dati Ministero del lavoro - Direzione provinciale di Venezia. Situazione al 15 novembre 2001

Tab. 6.2.6. - Venezia. Aziende richiedenti lavoratori extracomunitari per settore e comune

	agr.pes.estr.	ind. alim.	moda	ind. legno	metalmecanico	altre manifatt.	costruzioni	commercio	alberghi	trasp.comun.	servizi imprese	altri servizi	nd	Totale	Comp. %	Comp. % cum.
VENEZIA	12	2	0	1	11	3	56	30	99	2	15	154	1	386	22,9%	22,9%
MESTRE	0	1	1	2	15	7	59	14	30	9	5	113	0	256	15,2%	38,0%
IESOLO	6	2	1	1	3	1	8	6	114	1	2	17	0	162	9,6%	47,6%
SAN MICHELE AL TAGL.	1	2	0	0	0	0	1	4	73	0	3	6	1	91	5,4%	53,0%
SAN DONA' DI PIAVE	2	0	1	2	8	0	13	3	5	2	6	22	0	64	3,8%	56,8%
CAORLE	1	2	1	1	0	1	3	3	31	1	0	2	0	46	2,7%	59,5%
MIRANO	1	3	2	2	4	2	7	1	7	0	2	10	0	41	2,4%	62,0%
SANTA MARIA DI SALA	1	0	1	4	8	1	10	4	2	4	2	4	0	41	2,4%	64,4%
SCORZE'	2	0	10	3	2	3	6	1	2	2	1	8	0	40	2,4%	66,8%
PORTOGRUARO	4	1	0	0	3	0	8	4	7	2	3	5	0	37	2,2%	69,0%
MIRA	1	1	3	2	8	2	4	0	5	0	0	7	0	33	2,0%	70,9%
CHIOGGIA	2	2	1	0	2	0	7	3	3	2	1	4	0	27	1,6%	72,5%
MARTELLAGO	0	0	5	0	5	0	5	1	0	0	0	6	0	22	1,3%	73,8%
ERACLEA	2	0	0	0	0	0	4	1	10	0	2	2	0	21	1,2%	75,1%
MEOLO	3	0	3	2	0	2	3	1	1	0	1	5	0	21	1,2%	76,3%
PIANIGA	0	0	0	1	9	1	0	2	0	1	0	6	0	20	1,2%	77,5%
DOLO	0	0	0	0	3	1	4	1	2	1	0	7	0	19	1,1%	78,6%
FAVARO VENETO	1	1	0	0	2	0	2	2	1	2	0	8	0	19	1,1%	79,7%
NOVENTA DI PIAVE	0	0	0	1	7	0	5	1	0	0	1	3	0	18	1,1%	80,8%
VIGONOVO	0	1	6	2	1	0	2	0	1	0	0	5	0	18	1,1%	81,9%
ANNONE VENETO	0	0	0	9	4	0	1	0	0	0	1	2	0	17	1,0%	82,9%
CAVARZERE	0	0	8	0	2	0	4	2	0	0	0	1	0	17	1,0%	83,9%
MURANO	1	0	0	0	1	2	2	4	4	0	0	2	0	16	0,9%	84,8%
altri	13	2	31	13	43	10	53	13	16	8	6	48	0	256	15,2%	100,0%
Totale	53	20	74	46	141	36	267	101	413	37	51	447	2	1.688	100,0%	

Fonte: elab. Veneto Lavoro su dati Ministero del lavoro - Direzione provinciale di Venezia. Situazione al 15 novembre 2001

Tab. 6.3.1 - Vicenza. Lavoratori extracomunitari richiesti in provincia di Vicenza nel 2001 per classe d'età, sesso e cittadinanza del lavoratore richiesto e per esito dell'istanza stessa

			Albania	Romania	Polonia	ex Jug.	altri Est	Cina	India	Filippine	Bangladesh	Altri Asia	Marocco	Altri Africa	America	Totale	Comp. %
età	secco																
<30	F	Accolta	10	19	3	27	16	6	2	6	1	3	9	2	2	106	3,4%
		Non accolta	-	52	5	50	29	52	-	11	3	5	14	6	8	235	7,6%
	M	Accolta	84	39	4	110	10	12	13	7	19	14	38	27	2	379	12,3%
		Non accolta	2	138	7	374	41	55	43	13	125	41	132	34	5	1.010	32,7%
	Totale		96	248	19	561	96	125	58	37	148	63	193	69	17	1.730	56,0%
(30-40)	F	Accolta	7	7	5	3	16	3	-	1	1	3	2	-	1	49	1,6%
		Non accolta	-	23	4	23	46	22	-	5	2	7	6	2	2	142	4,6%
	M	Accolta	44	22	1	88	10	4	4	6	6	8	17	11	3	224	7,2%
		Non accolta	-	71	3	229	25	32	19	6	27	28	79	15	2	536	17,3%
	Totale		51	123	13	343	97	61	23	18	36	46	104	28	8	951	30,8%
>60	F	Accolta	2	6	1	7	24	-	1	1	-	1	-	-	-	43	1,4%
		Non accolta	-	8	2	10	49	-	-	2	1	1	2	1	-	76	2,5%
	M	Accolta	8	8	1	40	2	-	1	-	1	5	3	2	-	71	2,3%
		Non accolta	-	25	4	131	18	4	2	3	3	15	9	6	-	220	7,1%
	Totale		10	47	8	188	93	4	4	6	5	22	14	9	-	410	13,3%
Totale	F	Accolta	19	32	9	37	56	9	3	8	2	7	11	2	3	198	6,4%
		Non accolta	-	83	11	83	124	74	-	18	6	13	22	9	10	453	14,7%
	Totale		19	115	20	120	180	83	3	26	8	20	33	11	13	651	21,1%
	M	Accolta	136	69	6	238	22	16	18	13	26	27	58	40	5	674	21,8%
		Non accolta	2	234	14	734	84	91	64	22	155	84	220	55	7	1.766	57,1%
	Totale		138	303	20	972	106	107	82	35	181	111	278	95	12	2.440	78,9%
	M+F	Accolta	155	101	15	275	78	25	21	21	28	34	69	42	8	872	28,2%
		Non accolta	2	317	25	817	208	165	64	40	161	97	242	64	17	2.219	71,8%
	Totale		157	418	40	1.092	286	190	85	61	189	131	311	106	25	3.091	100,0%
	distr. %		5,1%	13,5%	1,3%	35,3%	9,3%	6,1%	2,7%	2,0%	6,1%	4,2%	10,1%	3,4%	0,8%	100,0%	
Tasso di accoglimento		F	100%	28%	45%	31%	31%	11%	100%	31%	25%	35%	33%	18%	23%	30%	
	M		99%	23%	30%	24%	21%	15%	22%	37%	14%	24%	21%	42%	42%	28%	
	Totale		99%	24%	38%	25%	27%	13%	25%	34%	15%	26%	22%	40%	32%	28%	
Tasso di femminilizzazione			12%	28%	50%	11%	63%	44%	4%	43%	4%	15%	11%	10%	52%	21%	

Fonte: elab. Veneto Lavoro su dati Ministero del lavoro - Direzione provinciale di Vicenza. Situazione al 15 novembre 2001

Tab. 6.3.2 - Vicenza. Lavoratori extracomunitari richiesti in provincia di Vicenza nel 2001 per classe d'età e settore dell'azienda richiedente

	Accolta		Non accolta		Totale				Tasso di accoglimento		
	<30	>30	<30	>30	<30	>30	totale	Comp. %	<30	>30	totale
agr.pes.estr.	34	17	15	13	49	30	79	2,6%	69%	57%	65%
ind. alim.	6	1	11	4	17	5	22	0,7%	35%	20%	32%
sistema moda	47	22	184	94	231	116	347	11,2%	20%	19%	20%
ind. legno	8	6	30	21	38	27	65	2,1%	21%	22%	22%
metalmecanico	107	78	239	197	346	275	621	20,1%	31%	28%	30%
altre manif.	55	41	154	76	209	117	326	10,5%	26%	35%	29%
costruzioni	107	105	310	275	417	380	797	25,8%	26%	28%	27%
commercio	16	13	58	46	74	59	133	4,3%	22%	22%	22%
alberghi	34	11	86	49	120	60	180	5,8%	28%	18%	25%
trasp.comun.	4	10	18	31	22	41	63	2,0%	18%	24%	22%
servizi imprese	15	8	27	35	42	43	85	2,7%	36%	19%	27%
altri servizi	52	75	113	133	165	208	373	12,1%	32%	36%	34%
Totale	485	387	1.245	974	1.730	1.361	3.091	100,0%	28%	28%	28%
distr. %	15,7%	12,5%	40,3%	31,5%	56,0%	44,0%	100,0%				

Fonte: elab. Veneto Lavoro su dati Ministero del lavoro - Direzione provinciale di Vicenza. Situazione al 15 novembre 2001

Tab. 6.3.3 - Vicenza. Lavoratori extracomunitari richiesti in provincia di Vicenza nel 2001 per settore di impiego e per esito dell'istanza

	Accolta		Non accolta		Totale			Tasso di accoglimento		
	t. det.	t. ind.	t. det.	t. ind.	t. det.	t. ind.	totale	t. ind.	t. det.	totale
agr.pes.estr.	36	15	8	20	44	35	79	81,8%	42,9%	64,6%
ind. alim.	2	5	-	15	2	20	22	100,0%	25,0%	31,8%
sistema moda	8	61	30	248	38	309	347	21,1%	19,7%	19,9%
ind. legno	1	13	10	41	11	54	65	9,1%	24,1%	21,5%
metalmecanico	23	162	61	375	84	537	621	27,4%	30,2%	29,8%
altre manif.	16	80	25	205	41	285	326	39,0%	28,1%	29,4%
costruzioni	7	205	42	543	49	748	797	14,3%	27,4%	26,6%
commercio	2	27	5	99	7	126	133	28,6%	21,4%	21,8%
alberghi	16	29	10	125	26	154	180	61,5%	18,8%	25,0%
trasp.comun.	1	13	1	48	2	61	63	50,0%	21,3%	22,2%
servizi imprese	1	22	1	61	2	83	85	50,0%	26,5%	27,1%
altri servizi	-	127	3	243	3	370	373	0,0%	34,3%	34,0%
Totale	113	759	196	2.023	309	2.782	3.091	36,6%	27,3%	28,2%

Fonte: elab. Veneto Lavoro su dati Ministero del lavoro - Direzione provinciale di Vicenza. Situazione al 15 novembre 2001

Tab. 6.3.4 - Vicenza. Aziende richiedenti lavoratori extracomunitari per settore e numero di lavoratori richiesti

	1	2	3	4	5	6-10	11-20	21-50	50-65	Totale	Comp. %
agr.pes.estr.	44	3	3	2	0	2	0	0	0	54	2,9%
ind. alim.	12	3	0	1	0	0	0	0	0	16	0,9%
sistema moda	95	43	11	12	3	10	0	0	0	174	9,3%
ind. legno	26	9	4	1	1	0	0	0	0	41	2,2%
altre manif.	112	29	10	5	4	2	1	0	1	164	8,7%
metalmecanico	227	65	25	13	6	12	2	0	0	350	18,6%
costruzioni	249	98	34	18	6	8	3	2	0	418	22,2%
commercio	87	18	3	1	0	0	0	0	0	109	5,8%
alberghi	88	18	9	2	0	3	0	0	0	120	6,4%
trasp.comun.	26	5	6	1	1	0	0	0	0	39	2,1%
servizi imprese	21	12	1	2	0	4	0	0	0	40	2,1%
Altri servizi	342	11	0	1	0	1	0	0	0	355	18,9%
Totale	1.329	314	106	59	21	42	6	2	1	1.880	100,0%
distr. %	70,7%	16,7%	5,6%	3,1%	1,1%	2,2%	0,3%	0,1%	0,1%	100,0%	
Lav. richiesti	1.329	628	318	236	105	475				3.091	
distr. %	43,0%	20,3%	10,3%	7,6%	3,4%	15,4%				100,0%	
Istanze accolte	412	154	107	71	21	107				872	
Tasso di accoglimento	31,0%	24,5%	33,6%	30,1%	20,0%	22,5%				28,2%	

Fonte: elab. Veneto Lavoro su dati Ministero del lavoro - Direzione provinciale di Vicenza. Situazione al 15 novembre 2001

Tab. 6.3.5 - Vicenza. Lavoratori extracomunitari richiesti in provincia di Vicenza nel 2001 per esito dell'istanza e comune dell'azienda richiedente

	Accolta	Non accolta	Totale	Comp. %	Tasso di accogli.
VICENZA	135	374	509	16,5%	26,5%
THIENE	41	92	133	4,3%	30,8%
SCHIO	49	73	122	3,9%	40,2%
MALO	28	85	113	3,7%	24,8%
ARZIGNANO	23	74	97	3,1%	23,7%
BASSANO DEL GRAPPA	25	62	87	2,8%	28,7%
CASSOLA	17	69	86	2,8%	19,8%
TEZZE SUL BRENTA	22	59	81	2,6%	27,2%
MONTECCHIO MAGGIORE	17	54	71	2,3%	23,9%
ROSA'	17	49	66	2,1%	25,8%
TRISSINO	7	52	59	1,9%	11,9%
MONTEBELLO VICENTINO	10	42	52	1,7%	19,2%
LONIGO	16	35	51	1,6%	31,4%
MUSSOLENTE	7	43	50	1,6%	14,0%
ROSSANO VENETO	24	25	49	1,6%	49,0%
CORNEDO VICENTINO	10	36	46	1,5%	21,7%
CHIAMPO	7	35	42	1,4%	16,7%
ROMANO D'EZZELINO	14	28	42	1,4%	33,3%
CAMISANO VICENTINO	14	27	41	1,3%	34,1%
CASTELGOMBERTO	6	35	41	1,3%	14,6%
CALDOGNO	8	31	39	1,3%	20,5%
Altri	375	839	1.214	39,3%	30,9%
Totale	872	2.219	3.091	100,0%	28,2%
distr. %	28,2%	71,8%	100,0%		

Fonte: elab. Veneto Lavoro su dati Ministero del lavoro - Direzione provinciale di Vicenza. Situazione al 15 novembre 2001

Tab. 6.3.6. - Vicenza. Aziende richiedenti lavoratori extracomunitari per settore e comune

	agr.pes.estr.	ind. alim.	moda	ind. legno	metalmecanico	altre manif.	costruzioni	commercio	alberghi	trasp.comun.	servizi imprese	altri servizi	Totale	Comp. %	Comp. % cum.
VICENZA	1	2	8	4	15	17	87	15	28	12	18	94	301	16,0%	16,0%
SCHIO	0	0	4	0	3	19	22	8	4	0	0	15	75	4,0%	20,0%
BASSANO DEL GRAPPA	1	2	2	0	7	6	3	6	7	1	2	35	72	3,8%	23,8%
THIENE	0	0	3	2	4	6	26	1	2	0	1	23	68	3,6%	27,4%
ARZIGNANO	1	1	28	1	1	9	4	4	4	0	3	5	61	3,2%	30,7%
MONTECCHIO MAGGIORE	0	1	4	2	1	19	6	4	2	0	0	6	45	2,4%	33,1%
TEZZE SUL BRENTA	0	0	5	3	16	7	2	4	0	4	0	4	45	2,4%	35,5%
ROSA'	2	0	0	0	8	15	5	5	0	0	0	7	42	2,2%	37,7%
CASSOLA	0	0	3	4	8	8	4	5	1	0	0	5	38	2,0%	39,7%
CHIAMPO	0	0	18	0	4	3	3	0	3	0	0	2	33	1,8%	41,5%
MALO	1	1	2	1	5	12	8	0	0	0	0	2	32	1,7%	43,2%
ROMANO D'EZZELINO	1	1	1	1	6	4	5	5	1	2	1	4	32	1,7%	44,9%
ALTAVILLA VICENTINA	1	0	2	2	1	7	5	5	1	1	0	4	29	1,5%	46,4%
MAROSTICA	0	0	2	0	2	3	10	0	1	1	0	9	28	1,5%	47,9%
LONIGO	4	0	2	1	2	6	8	1	1	0	1	1	27	1,4%	49,4%
CORNEDO VICENTINO	0	0	4	0	5	2	8	2	2	0	0	3	26	1,4%	50,7%
CAMISANO VICENTINO	2	0	2	0	2	5	4	0	1	1	1	7	25	1,3%	52,1%
MONTEBELLO VICENTINO	1	0	15	0	1	6	1	0	0	0	0	1	25	1,3%	53,4%
SANDRIGO	1	1	0	1	1	9	7	1	3	1	0	0	25	1,3%	54,7%
TRISSINO	1	0	5	0	5	3	8	0	1	0	0	2	25	1,3%	56,1%
ARCUGNANO	0	0	0	0	1	4	4	0	5	0	1	9	24	1,3%	57,3%
BREGANZE	0	0	0	0	2	8	8	0	1	0	1	4	24	1,3%	58,6%
CALDOGNO	0	0	0	0	1	2	8	3	3	1	1	5	24	1,3%	59,9%
MUSSOLENTE	0	1	2	2	6	5	2	2	1	1	0	2	24	1,3%	61,2%
VALDAGNO	0	2	1	0	1	3	6	1	4	0	0	6	24	1,3%	62,4%
Altri	37	4	61	17	56	162	164	37	44	14	10	100	706	37,6%	100,0%
Totale	54	16	174	41	164	350	418	109	120	39	40	355	1.880	100,0%	

Fonte: elab. Veneto Lavoro su dati Ministero del lavoro - Direzione provinciale di Vicenza. Situazione al 15 novembre 2001

RIFERIMENTI BIBLIOGRAFICI

- Agenzia per l'impiego del Veneto (a cura di) (1993..1999), *Il mercato del lavoro nel Veneto. Tendenze e politiche*, FrancoAngeli, Milano.
- Amministrazione Provinciale di Vicenza (2001), *Il mercato del lavoro nella provincia di Vicenza. Anno 2000*, Quaderno n. 2.
- Anastasia B., Gambuzza M., Rasera M. (2000), *Extracomunitari al lavoro in Veneto: lo «status quaestionis»*, Veneto Lavoro – Osservatorio & Ricerche, I tartufi, 1.
- Anastasia B., Maurizio D. (2001), *Dopo l'autorizzazione. Percorsi dei lavoratori extracomunitari*, Veneto Lavoro – Osservatorio & Ricerche, Documenti interni, 1.
- Anastasia B., Gambuzza M., Rasera M. (2001), *Le sorti dei flussi: dimensioni della domanda di lavoro, modalità di ingresso e rischio disoccupazione dei lavoratori extracomunitari in Veneto*, Progetto di ricerca cofinanziato dal Ministero per l'Università e la Ricerca Scientifica e Tecnologica "Occupazione e disoccupazione in Italia: misura e analisi dei componenti", working paper n. 30, novembre.
- Baldassarini A. (2001), "Il lavoro degli stranieri e l'occupazione non regolare nelle nuove stime di contabilità nazionale", *Studi Emigrazione*, 141, p. 31-52.
- Bragato S., Occari F., Valentini M. (2001), *I lavoratori extracomunitari a Treviso e Vicenza: problemi di misurazione e prime evidenze empiriche*, paper presentato a Siena il 21-22 giugno nell'ambito del Seminario sul Progetto Murst "Occupazione e disoccupazione in Italia: misure ed analisi dei comportamenti".
- Brambilla A. (2000), "Immigrazione: occupazione e sistema pensionistico", in *Economia italiana*, 2.
- Caritas (2000...2001), *Immigrazione. Dossier statistico*, Anterem, Roma.
- Coses (a cura di) (2001), *Rapporto finale. La presenza immigrata nelle regioni adriatiche. Il caso del Veneto*, Programma operativo Interreg II C – Intemigra, giugno.
- Inps (2000), *Migrazioni e previdenza sociale*, dossier realizzato dalla Direzione generale e presentato al convegno internazionale "Migrazioni. Scenari per il XXI secolo", Roma, 12-14 luglio.
- Isfol (2001), "Lavoratori in movimento. La mobilità geografica in Italia e nell'Unione europea" in *Federalismo e politiche del lavoro. Rapporto 2001*, FrancoAngeli, Milano.
- Ismu (2001), *Sesto rapporto sulle migrazioni. 2000*, FrancoAngeli, Milano.
- Istat (2000), *La presenza straniera in Italia: caratteristiche demografiche*, Roma.
- Ministero del lavoro e delle politiche sociali (2001), *Rapporto di monitoraggio sulle politiche occupazionali e del lavoro*, n. 1, Roma.
- Occari F. (2001), "La stima dei lavoratori extracomunitari nelle imprese artigiane venete sulla base dei dati amministrativi Ebav", *Osservatorio Ebav. Quaderni statistici*, 1, luglio.
- Reyneri E. (2001), "L'integrazione nell'occupazione dipendente", in Zincone (2001).
- Sestito P. (2001), "Immigrati extracomunitari e accesso al lavoro in Italia", comunicazione al seminario internazionale su *Conflitti, migrazioni e diritti dell'uomo*, Bari, 4-6 ottobre.
- Veneto Lavoro (a cura di) (2000..2001), *Il mercato del lavoro nel Veneto. Tendenze e politiche*, F. Angeli, Milano.
- Venturini A. (2001), *Immigrazione extracomunitaria tra problemi d'integrazione ed effetti sul mercato del lavoro*, mimeo, in corso di pubbl.
- Zanfrini L. (2001), *Gli immigrati nei mercati del lavoro locali: situazione attuale e prospettive*, mimeo.
- Zincone G. (a cura di) (2001), *Secondo rapporto sull'integrazione degli immigrati in Italia*, Il Mulino, Bologna.